



Český telekomunikační úřad

MĚSÍČNÍ MONITOROVACÍ ZPRÁVA

listopad 2015

Telegraficky o komunikacích

OBSAH AKTUÁLNÍHO ČÍSLA

- ♦ Vánoční akce operátorů... 2
- ♦ Univerzální služba..... 2
- ♦ Situace na trhu elektronických komunikací 3
- ♦ Virtuální operátoři 4
- ♦ Analýzy trhů 5
- ♦ Aukce kmitočtů..... 5
- ♦ Ochrana spotřebitele..... 7-8
- ♦ TÉMA MĚSÍCE: Mezinárodní roaming a síťová neutralita v roce 2017 10-12

V Ženevě skončila Světová radiokomunikační konference (WRC-15)

Světová radiokomunikační konference Mezinárodní telekomunikační unie (ITU) úspěšně projednala body svého programu, které v roce 2012 připravila konference předchozí (WRC-12). Hlavní úlohou radiokomunikačních konferencí je zejména vytvářet podmínky pro uplatnění nových technologií a služeb aktualizací pravidel, které státy používají při pokrývání svých potřeb ve využívání rádiového spektra a kterými se řídí jejich vzájemné postupy.

Sběr dat od podnikatelů dozná změn

6. listopadu ČTÚ uspořádal workshop k novému systému sběru dat a názorně při něm ukázal práci s novými webovými formuláři. Na semináři se také diskutovalo o rozsahu geografického sběru dat, kdy se budou některé geografické údaje nově sbírat v členění podle adresních míst, a to pravidelně s roční periodicitou sběru. Takto sesbírané údaje budou použity pro účely programu veřejné podpory na budování sítě NGA a dále pro potřeby analýz relevantních trhů.

S Z rozhodovací praxe: Smluvní pokutu nelze vázat na výkon práva

Ukončení smlouvy ze strany operátora nelze považovat za porušení smluvní povinnosti zákazníka a spojit s ním smluvní pokutu, a to bez ohledu na důvod ukončení smlouvy. Jde pouze o výkon práva, který nelze sankcionovat. Vyplývá to z pravomocného rozhodnutí ČTÚ ve sporu operátora T-Mobile Czech Republic a.s. s jedním z jeho zákazníků.

T-Mobile svůj nárok opíral o ustanovení čl. 8.2 svých všeobecných podmínek (z 1. 9. 2005), podle něhož byl nárok na smluvní pokutu ve výši součtu měsíčních paušálů zbývajících do konce sjednané doby trvání účastnické smlouvy dán skutečností, že z důvodu porušení povinnosti účastníka dojde k ukončení účastnické smlouvy před uplynutím sjednané doby jejího trvání.

ČTÚ dospěl v rozhodnutí k závěru, že ustanovení o smluvní pokutě je třeba ve světle příslušných ustanovení

občanského zákoníku hodnotit jako neplatné. Jde přitom o neplatnost absolutní, ke které správní orgán přihlíží z úřední povinnosti i bez návrhu.

Jak i Nejvyšší soud ČR opakovaně vyjádřil (např. v rozsudku sp. zn. 33 Cdo 3455/2009 nebo 23 Cdo 2575/2010), smluvní pokuta je sjednána absolutně neplatně, pokud je kromě porušení povinnosti účastníka vázána také na ukončení smluvního vztahu druhou stranu. Není přitom rozhodující, že odstoupení od smlou-

vy bylo vyvoláno porušením povinností ze strany účastníka.

Operátor dovodil, že předčasným ukončením smluvního vztahu v příčinné souvislosti s porušením povinnosti klienta vyplývajícím ze smlouvy (neuhrazené platby za odebrané služby) mu vznikla škoda ve formě ušlého zisku, jakého by dosáhl, kdyby zákazník řádně dodržel své povinnosti. A to minimálně ve výši rovnající se součtu měsíčních paušálů vyúčtovaných za dobu trvání účastnické smlouvy. ČTÚ však dospěl k závěru, že v daném případě tvrzená škoda ve formě ušlého zisku společnosti nevznikla z důvodu neplacení za poskytnuté služby, ale z důvodu, že se T-Mobile rozhodl ve smluvním vztahu dále nepokračovat.

Vánoční akce mobilních operátorů

O₂

Společnost O2 v rámci **vánoční akce** nabízí od 1. listopadu slevu na vybrané chytré telefony a tablety s podporou LTE. Slevu je možné využít v kombinaci s využíváním hlasových tarifů řady FREE a [kúl:]. Např. v případě pořízení hlasového tarifu FREE O2 60, [kúl:], [kúl:] data 1 GB a nákupu nového chytrého telefonu obdrží zákazníci po dobu 6 měsíců slevu na tarif ve výši 166,67 Kč/měsíc. V případě pořízení hlasového tarifu FREE O2 Plus nebo FREE CZ a nákupu nového chytrého telefonu obdrží zákazníci po dobu šesti měsíců slevu na tarif ve výši 333,34 Kč/měsíc. V případě pořízení hlasového tarifu FREE CZ 3 GB, FREE CZ 10 GB nebo FREE Evropa a nákupu nového chytrého telefonu obdrží zákazníci po dobu šesti měsíců slevu na tarif ve výši 500 Kč/měsíc. Vánoční akce je určena jak pro nové zákazníky, tak i pro stávající zákazníky, kteří si prodlouží stávající smlouvu.

T-Mobile

Společnost T-Mobile se v rámci vánoční nabídky od 2. listopadu zaměřila na podporu prodeje vybra-

ných LTE zařízení a využívání mobilních dat prostřednictvím LTE sítě. V rámci této **nabídky** T-Mobile nabízí slevu na vybrané chytré telefony¹. Všem zákazníkům je pak rovněž určena nabídka nižší ceny za službu Mobilní televize s platností do 31. ledna 2016. Zákazníkovi, který si do 31. prosince 2015 aktivuje tarif Mobilní televize s tarifem Start, nebude do konce ledna 2016 účtována v rámci vánoční nabídky měsíční cena za tuto službu (poté bude zákazníkovi účtována částka 119 Kč/měsíc). V případě tarifu Komplet zaplatí zákazník v rámci vánoční nabídky za využívání mobilní televize namísto 299 Kč/měsíc do konce ledna 2016 částku 180 Kč/měsíc. Mobilní data stažená v rámci sledování Mobilní televize se navíc během tohoto období nezapočítávají do datového limitu.



Společnost Vodafone v rámci vánoční nabídky od 15. listopadu nabízí všem zákazníkům datový ba-

líček s datovým limitem 100 GB, který není zákazníkovi zpoplatněn. Platnost datového balíčku je 31 dní od aktivace a aktivovat si jej může každý zákazník ke stávajícímu datovému tarifu nebo k datovému balíčku v případě předplacené karty. Vánoční nabídku je možné aktivovat prostřednictvím aplikace Můj Vodafone. Vánoční nabídka končí 15. ledna 2016 a během vánoční kampaně je možné nezpoplatněný datový balíček s datovým limitem 100 GB aktivovat dvakrát.

Vodafone dále v rámci vánoční akce nabízí možnost si bezplatně aktivovat službu Vodafone roaming na den pro Výběr Evropa (standardní poplatek na 24 hodin činí 69 Kč/24 hodin) nebo pro Výběr svět (standardní poplatek na 24 hodin činí 199 Kč/24 hodin). Platnost balíčku je 90 dní od aktivace a během každých 30 dní je možné čerpat tři dny této služby.

Vodafone pro majitele předplacených služeb připravil slevu ve výši cca 50 % na balíček Komplet v síti, který nabízí neomezené volání a SMS ve vlastní síti² a Internet v mobilu s datovým limitem 500 MB. Zákazník, který si aktivuje balíček Komplet v síti, zaplatí po dobu šesti měsíců ode dne aktivace místo 249 Kč/měsíc částku 125 Kč/měsíc.

² Vodafone u neomezených tarifů nemá stanovený žádný limit pro počet provolaných minut a poslaných SMS. Operátor však uvádí, že si vyhrazuje právo služby omezit v případě podezření na zneužívání neomezeného volání a odesílání SMS.

Univerzální služba

ČTÚ vydal 19. listopadu 2015 rozhodnutí o úhradě ztráty z poskytování zvláštních cen za rok 2014 ve výši 89 241 313,57 Kč. Společnost O2 Czech Republic a.s. předložila žádost o úhradu ztráty dne 28. července 2015. Úřad ověřoval, zda předložený výpočet odpovídá nařízení vlády č. 109/2008 Sb. v platném znění, a zda ztráta vznikla pouze poskytováním slev zdravotně postiženým osobám, které jsou vymezeny v zákoně o elektronických komunikacích. Nápravu zjištěných nedostatků provedla společ-

nost O2 v opraveném výpočtu. Rozhodnutí nabylo právní moci 28. listopadu 2015. Úhrada čistých nákladů bude provedena ze státního rozpočtu prostřednictvím ČTÚ.

Úřad vydal dne 19. listopadu 2015 rozhodnutí o čistých nákladech za rok 2014 ve výši 48 240 857 Kč a stanovil, že čisté náklady představují pro poskytovatele univerzální služby, společnost O2, neúnosnou zátěž. Tyto čisté náklady vznikly v roce 2014 v souvislosti s poskytováním dílčích služeb univerzální

ní služby, a to služby veřejných telefonních automatů (v obcích do 2 000 obyvatel a vybraných stanovištích v obcích do 5 000 obyvatel) a prodeje speciálně vybavených telekomunikačních koncových zařízení. O2 předložilo žádost o úhradu dne 28. července 2015. Úřad ověřoval předložený výpočet jak na základě dokumentů, které byly součástí žádosti, tak na základě dodatečně vyžádaných dokladů. Nápravu zjištěných nedostatků provedla společnost O2 v opraveném výpočtu. Rozhodnutí nabylo právní moci 28. listopadu 2015. Úhrada čistých nákladů bude provedena ze státního rozpočtu prostřednictvím ČTÚ.

O₂

Zákazníci, kteří si v období od 1. listopadu do 26. prosince na stejném přípojném vedení nově sjednají služby digitální televize O2 TV s tarifem O2 TV M, O2 TV M, O2 TV XL a O2 internetové připojení s tarifem Internet Optimal Plus nebo Internet Aktiv Plus, zaváží se obě služby využívat po dobu 12 měsíců a sjednají si elektronické vyúčtování se zasíláním na e-mailovou adresu, mohou využívat výhody nabízené společností O2 v rámci akce Bundle promo s tabletem Vánoce 2015. Zákazníkům, kteří splní podmínky¹ pro získání výhod nabízených v rámci této akce, bude po uplynutí 21 dní ode dne zřízení služeb předán osobně prostřednictvím kurýrní služby a po uhrazení 1 Kč tablet Alcatel PIXI 3 7" WIFI v hodnotě 1595 Kč včetně samoinstalačního balíčku. Výhoda je určena pro prvních 1500 zákazníků. O2 v období od 15. do 30. listopadu umožnilo zákazníkům, kteří využívají O2 Internetové připojení s tarifem Internet Optimal, Internet Aktiv nebo Internet Start a přechází na technologii VDSL, získat v rámci speciální akce Wifi modem O2 4x Ethernet + Wi-Fi (O2 TV ready) za zvýhodněnou cenu 696 Kč². Zákazníci, kteří si navíc na stejném přípojném vedení zřídí službu digitální televize O2 TV s tarifem O2 TV M, O2 TV L nebo O2 TV XL, si mohou v rámci této speciální nabídky zakoupit Wifi modem O2 4x Ethernet + Wi-Fi (O2 TV ready) za cenu 399 Kč.

O2 od 1. listopadu začalo aktivně nabízet tarif [kúl:] data 2 GB, určený pro studenty. Tarif nabízí 120 volných minut do všech sítí v ČR, neomezené SMS ve vlastní síti³ a Internet v mobilu s datovým limitem 2 GB. Volání nad rámec volných minut stojí 3,50

1 Mezi dalšími podmínkami pro poskytnutí výhod této nabídky je souhlas zákazníka s archivací kopie občanského průkazu, souhlas s autoprolongací závazku, zřízení služby včetně zakoupení set-top-boxu a nevyužívání služby O2 TV po dobu alespoň 3 měsíců před uplatněním požadavku na její zřízení.

2 Standardní cena VDSL modemu u společnosti O2 činí 1799 Kč.

3 Viz Všeobecné obchodní podmínky společnosti O2 platné od 1. září 2015 – [bod 4.2.j](#).

Kč/minutu (tarifikace 60+60), odeslání jedné SMS stojí 1,50 Kč. Obnovení objemu dat ve výši 2 GB je zpoplatněno částkou 149 Kč. Tarif je možné pořídit ve variantě se závazkem na 24 měsíců za 499 Kč/měsíc nebo ve variantě bez závazku za 649 Kč/měsíc.

O2 od 15. listopadu změnilo v rámci předplacených služeb podmínky využívání služby Balíček 30 minut na volání do zahraničí. Volné minuty, které bylo doposud možné využít za cenu 179 Kč/měsíc pro roamingová volání po Evropě, lze nyní využít na mezinárodní volání po celém světě.

O2 [zveřejnilo](#) dne 19. října 2015 hospodářské výsledky za prvních devět měsíců roku 2015⁴. Celkové konsolidované provozní výnosy O2 klesly za první tři čtvrtletí roku 2015 meziročně o 0,3 % na 27,706 miliardy Kč. Provozní zisk před odpisy EBITDA meziročně vzrostl o 29,7 % na 7,517 miliardy Kč. Čistý zisk dosáhl výše 3,727 miliardy Kč a vykázal tak růst o 49 %. Pozitivní vývoj vykazují finanční výsledky O2 Slovakia, která nadále zůstává jednou z hlavních růstových oblastí skupiny⁵. O 2,8 % firmě poklesl počet zákazníků, kteří využívali mobilní služby; k 30. září 2015 jich bylo 4 910 000. Počet zákazníků smluvních služeb poklesl o 1 % na 3 248 000. V oblasti předplacených služeb O2 ubylo meziročně zákazníků o 6,2 % na 1 662 000 klientů. Nárůst vykazuje využívání mobilních dat, kdy za prvních devět měsíců roku 2015 vzrostl meziročně datový provoz o 58 %.

T-Mobile

Společnost T-Mobile [zveřejnila](#) dne 5. listopadu 2015 hospodářské výsledky za první tři čtvrtletí roku 2015⁶. Tržby z mobilních a fixních služeb me-

4 Konsolidovaná data obsahují výsledky dceřiných společností včetně O2 Slovakia. Výsledky za celé období jsou naopak očištěny o hospodaření společnosti Česká telekomunikační infrastruktura (CETIN).

5 Celkové výnosy O2 Slovakia k 30. září 2015 vzrostly meziročně o 11,7 %, provozní zisk EBITDA vykázal meziroční růst o 24,5 % a celkový počet zákazníků O2 Slovakia vzrostl meziročně o 8,2 %.

6 Společnost T-Mobile zveřejňuje konsolidované výsledky zahrnující společnost GTS.

ziročně vzrostly o 11,6 % na 19,9 miliardy Kč, přičemž tržby z mobilních služeb v meziročním srovnání klesly o 4,3 % a dosáhly 13,6 miliard Kč. Průměrný měsíční příjem na zákazníka (ARPU) meziročně klesl o 4,5 % na 253 Kč. K 30. září 2015 používalo mobilní služby T-Mobile téměř 6 milionů zákazníků. Více než 3,5 milionu zákazníků (59 % z celkového počtu) využívalo některý ze smluvních tarifů, 2,4 milionu zákazníků mělo předplacenou kartu. Zákazníci T-Mobilu povolali od ledna do září 2015 v mobilní síti v průměru 155 minut měsíčně, což je o 3,3 % více ve srovnání s loňským rokem a mírně vzrostl i počet textových zpráv. Nejrychleji rostl objem přenesených dat (meziročně o 55,9 %), který dosáhl 11 687 TB (terabytů).

vodafone

Společnost Vodafone od 6. listopadu [nabízí](#) mobilní televizi přes internet. Zákazník má k dispozici jeden ze tří programových balíčků. V případě televizního balíčku Pro sportovce za 115 Kč/měsíc může zákazník sledovat 13 kanálů. V rámci televizního balíčku Pro všechny za 59 Kč/měsíc zákazník získá 30 kanálů. Televizní balíček Pro rodinu za 189 Kč/měsíc umožní zákazníkovi sledování 25 kanálů⁷. Zákazník je v případě datového přenosu přes mobilní síť omezen velikostí datového limitu, který má k dispozici v rámci svého tarifu.

airtelecom

Společnost Air Telecom přišla v průběhu listopadu s novým tarifem určeným pro studenty. Tarif Student nabízí 100 volných minut do všech sítí v rámci ČR a Internet v mobilu s datovým limitem 1,5 GB. Minuta volání nad rámec volných minut činí 1,49 Kč (tarifikace 60+60), odeslání SMS stojí 1,49 Kč. Tarif stojí 399 Kč/měsíc ve variantě se závazkem na 24 měsíce, respektive 499 Kč/měsíc ve variantě bez závazku.

7 Seznam jednotlivých televizních programů pro jednotlivé tarify naleznete [zde](#).

Změny na trhu mobilních virtuálních operátorů

<p>COOP Mobil změna cen telefonních služeb společnost: COOP Mobil s.r.o. síťový operátor: Vodafone Czech Republic a.s.</p>	<p>Od 1. listopadu zdražil mobilní virtuální operátor COOP Mobil službu volání na informační linky 1180, 1181, 1183 a 1188 z původní výše 27,83 Kč/minutu na úroveň 34,40 Kč/minutu.</p>
<p>Klokanmobil nový ceník provozovatel: KlokanMobil, s.r.o. síťový operátor: Vodafone Czech Republic a.s.</p>	<p>Mobilní virtuální operátor Klokanmobil zvýšil od 1. listopadu měsíční paušální cenu tarifu Klokan z 29 Kč/měsíc na 35 Kč/měsíc a nově ji zavedl i u tarifu Nabitý Klokan. Operátor rovněž v rámci obou nabízených tarifů sjednotil cenu za minutu hovoru a cenu za jednu odeslanou SMS do ostatních sítí ČR¹. Operátor dále zdražil doplňkový datový balíček Internet na měsíc s datovým limitem 150 MB na 80 Kč (dříve 75 Kč) a upravil některé ceny dalších poskytovaných služeb².</p>
<p>relax mobil nové mobilní tarify provozovatel: Relax Mobil s.r.o. síťový operátor: T-Mobile Czech Republic a.s.</p>	<p>Od 1. listopadu nabízí mobilní virtuální operátor relax mobil nové paušální tarify s názvy #VOLEJ a #SOSEJ za měsíční cenu 25 Kč. Dříve nabízené paušální tarify Relaxuj a Relaxuj v síti zdarma operátor již nenabízí. Bližší informace o cenách jednotlivých hlasových, SMS a datových služeb lze nalézt v ceníku operátora umístěného na jeho internetových stránkách.</p>
<p>Skyfone nové ceny datových balíčků provozovatel: Ladislav Němec síťový operátor: Vodafone Czech Republic a.s.</p>	<p>Od 1. listopadu zlevnil mobilní virtuální operátor Skyfone doplňkové balíčky s datovými limity 150 MB, 600 MB a 1200 MB, které lze aktivovat k některému z nabízených základních hlasových a datových tarifů. Operátor nově účtuje balíček s datovým limitem 150 MB za cenu 69 Kč/měsíc (dříve 79 Kč/měsíc), balíček s datovým limitem 600 MB za cenu 220 Kč/měsíc (dříve 229 Kč/měsíc) a balíček s datovým limitem 1200 MB za cenu 320 Kč/měsíc (dříve 349 Kč/měsíc).</p>
<p>LAMA mobile nový mobilní tarif provozovatel: LAMA MOBILE a.s. síťový operátor: Vodafone Czech Republic a.s.</p>	<p>Od 3. listopadu nabízí mobilní virtuální operátor LAMA mobile nový paušální tarif UPOVÍDANÁ LAMA, který zahrnuje neomezené³ volání do všech mobilních sítí ČR. Tarif bez závazku stojí 599 Kč/měsíc, se závazkem na 24 měsíců pak stojí 479 Kč/měsíc. Operátor rovněž od 3. listopadu nabízí tarif FÉROVÁ LAMA za cenu 50 Kč/měsíc, jehož součástí je balíček 50 SMS. Tento tarif byl součástí nabídky operátora již dříve, avšak bez pravidelného měsíčního paušálu a bez balíčku SMS.</p>

1 Cena za prvních 100 provolaných minut/odeslaných SMS do ostatních sítí činí 1,50 Kč, 101. až 200. minuta volání/odeslaná SMS do ostatních sítí stojí 1 Kč a 201. a další minuta/SMS je za cenu 0,70 Kč.

2 Např. minuta volání na barevné linky (840 – 849 a 855, je za 6 Kč (původní cena 4,95 Kč), jedna SMS odeslaná do pevných sítí stojí 6 Kč (původní cena 5,90 Kč).

3 Operátor LAMA mobile uvádí, že je oprávněn omezit rozsah či kvalitu poskytovaných služeb nebo jejich poskytování úplně přerušit na dobu nezbytně nutnou na základě ustanovení [všeobecných obchodních podmínek](#), konkrétně podle bodů 4.2.1. a 4.2.2.

Analýzy trhů

(Bývalý) trh č. 1 – přístup k veřejné telefonní síti v pevném místě¹ a (bývalý) trh č. 2 – původ volání (originace) ve veřejné telefonní síti v pevném místě², (nový) trh č. 1 - velkoobchodní služby ukončení volání v jednotlivých veřejných telefon-

¹ Původně označený jako relevantní trh č. 1 podle [OOP/1/02.2008-2](#) ve znění [OOP/1/04.2012-4](#).

² Původně označený jako relevantní trh č. 2 podle [OOP/1/02.2008-2](#) ve znění [OOP/1/04.2012-4](#).

ních sítích poskytovaných v pevném místě a (nový) trh č. 2 – velkoobchodní služby ukončení hlasového volání v jednotlivých mobilních sítích

Úřad v listopadu zveřejnil³ na diskusním místě vypořádání připomínek z veřejné konzultace k návrhům opatření obecné povahy analýz relevantních trhů č. [A/1S/XX.2015-Y](#), č. [A/2S/XX.2015-Y](#), č. [A/1/XX.YYYY-Z](#) a č. [A/2/XX.YYYY-Z](#).

³ Vypořádání připomínek z veřejné konzultace k návrhu opatření obecné povahy bývalého trhu č. 1 je uvedeno [zde](#), bývalého trhu č. 2 je uvedeno [zde](#), nového trhu č. 1 je uvedeno [zde](#) a nového trhu č. 2 je uvedeno [zde](#).

Metodika účelového členění nákladů a výnosů

V listopadu 2015 ČTÚ [zveřejnil](#) na svých internetových stránkách vypořádání připomínek, které obdržel v rámci veřejné konzultace k návrhu opatření obecné povahy č. [OOP/4/XX.2015-Y](#), kterým se mění opatření obecné povahy č. [OOP/4/09.2014-6](#) a stanoví metodika účelového členění nákladů a výnosů a jejich přiřazování a určuje se struktura vykazovaných informací. Text opatření, včetně zapracovaných nebo vypořádaných připomínek, [zveřejnil](#) úřad 16. prosince.

Správa rádiového spektra

Aukce kmitočtů

Po aktualizaci nařízení vlády č. 154/2005 Sb., o stanovení výše a způsobu výpočtu poplatků za využívání rádiových kmitočtů a čísel, ve znění pozdějších předpisů, pokračuje ČTÚ v přípravě výběrového řízení za účelem udělení práv k využívání rádiových kmitočtů k zajištění veřejné komunikační sítě v pásmech 1800 MHz a 2600 MHz. Vzhledem k tomu, že od předchozí konzultace návrhu Vyhlášení výběrového řízení již uplynu-

la doba delší než jeden rok, předložil ČTÚ 3. listopadu aktuální verzi podmínek připravovaného výběrového řízení k nové [veřejné konzultaci](#) dle § 130 zákona o elektronických komunikacích. V zájmu maximální transparentnosti celého procesu předkládá úřad k připomínkám opět ucelený návrh textu Vyhlášení výběrového řízení.

S ohledem na zamýšlené zachování doby platnosti přidělu rádiových kmitočtů udělovaných na základě připravovaného výběrového řízení ČTÚ

přiměřeně snížil minimální cenu nabízených kmitočtů. Současně s ohledem na poznatky z výkonu kontrolní činnosti zaměřené na ověřování plnění podmínek stanovených v rámci předcházejícího výběrového řízení (4G aukce) v roce 2013 úřad doplnil podmínky využívání rádiových kmitočtů tak, aby byla zajištěna potřebná součinnost budoucích držitelů přidělu rádiových kmitočtů při ověřování plnění podmínek stanovených ve výběrovém řízení. Připomínky k návrhu bylo možné uplatnit do 3. prosince 2015. Provedení aukce se předpokládá v 1. pololetí 2016.

Spory mezi podnikateli v elektronických komunikacích

ČTÚ zahájil dvě správní řízení na návrh společnosti UPC Česká republika, s.r.o. proti odpůrci PC arena s.r.o. ve věci sporu o zaplacení peněžité částky (dlužné ceny za poskytnuté služby elektronických komunikací) s příslušenstvím.

ČTÚ dále zahájil správní řízení na návrh společnosti Český bezdrát s.r.o. proti odpůrci SVT Group, a.s. ve věci sporu o zaplacení peněžité částky (dlužné části ceny za poskytnuté služby elektronických komunikací) s příslušenstvím.

Dne 4. listopadu nabylo právní moci rozhodnutí správního orgánu II. stupně ve věci sporu o zaplacení peněžité částky (dlužné ceny za poskytnuté služby elektronických komunikací) s příslušenstvím mezi navrhovatelem UPC Česká republika, s.r.o. a podnikatelem Lubošem Huťarem.

Dne 6. listopadu nabylo právní moci rozhodnutí správního orgánu I. stupně ve věci sporu o zaplacení peněžité částky (dlužné ceny za poskytnuté služby elektronických

kommunikací) s příslušenstvím mezi navrhovatelem T-Mobile Czech Republic a.s. a podnikatelem Martinem Rybníčkem.

Dne 11. listopadu nabylo právní moci rozhodnutí správního orgánu I. stupně ve věci sporu o zaplacení peněžité částky (dlužné ceny za poskytnuté služby elektronických komunikací) s příslušenstvím mezi navrhovatelem INTERNEXT 2000, s.r.o. a podnikatelem Petrem Ševčíkem.

ČTÚ v listopadu zkontroloval...

Přehled kontrolní činnosti při výkonu kontroly elektronických komunikací za měsíc listopad

Druh činnosti	Počet osvědčení nebo kontrol		Počet výzev k odstranění nedostatků	Počet zaháj. SR	Počet vyd. rozh.¹)	Rozhodnuto ve prospěch		Uložené pokuty	
	Celkově	Z toho				účastníka	poskytovatele	počet	výše v Kč
1. Počet vydaných osvědčení o oznámení podnikání (§14 ZEK)	9								
2. Počet změn osvědčení o oznámení podnikání (§14 ZEK)	19								
3. Výkon komunikační činnosti bez osvědčení	1		1	3			2	34000	
4. Dodržování podmínek všeobecných oprávnění	16	12	41	32			32	900000	
a) k zajišťování veřejných komunikačních sítí a přirazených prostředků	0	0	0	0			0	0	
b) k poskytování služeb elektronických komunikací	0	0	0	0			0	0	
c) k využívání rádiových kmitočtů a provozování přístrojů (rádiových zařízení)	16	12	41	32			32	900000	
5. Kontrola rádiových kmitočtů	607	0	20	18			14	107000	
a) využívání rádiových kmitočtů bez oprávnění k jejich využívání	4		5	4			4	25000	
b) dodržování podmínek individuálního oprávnění k využívání rádiových kmitočtů	15	0	1	0			0	0	
c) zjišťování zdrojů rušení provozu elektronických komunikačních zařízení a sítí, poskytování služeb elektronických komunikací nebo provozování radiokomunikačních služeb	588	0	14	14			10	82000	
6. Kontrola čísel pro účely správy čísel (počet kontrolních volání)	0	0	0	0			0	0	
a) využívání čísel bez oprávnění k jejich využívání	0	0	0	0			0	0	
b) využívání čísel v rozporu s oprávněním k jejich využívání	0	0	0	0			0	0	
7. Rozhodování účastnických sporů	0		6013	13883	3392	8563			
a) o námitce proti vyřízení reklamace na poskytnutou službu	0		3	1	0	0			
b) o námitce proti vyřízení reklamace vyúčtování cen za služby	0		17	12	4	2			
ba) přístup ke službám s vyjádřenou cenou (datové i hlasové)	0		0	0	0	0			
baa) přístup k datovým službám s vyjádřenou cenou poskytovaným na síti Internet nebo na jiných datových sítích (Dialer)	0		0	0	0	0			
c) o zaplacení ceny za služby (peněžitě plnění)	0		5992	13863	3387	8561			
d) ostatní	0		3	4	1	0			
8. Neposkytnutí informací podle § 115 ZEK			3	4			4	20000	
9. Ostatní	10		2	20	24		21	181500	
CELKEM	633		14	6098	13964	3392	8563	73	1242500

¹) Celkový počet vydaných rozhodnutí zahrnuje i případy ukončení správního řízení usnesením, tj. případy umrtí účastníka, zániku firmy, přerušování řízení ze zákona (konkurz), nepříslušnost rozhodovat apod.

...výkon komunikační činnosti bez oprávnění – ČTÚ zjistil jeden případ výkonu komunikační činnosti bez oprávnění. V této věci zahájil správní řízení.

...dodržování podmínek individuálního oprávnění k využívání rádiových kmitočtů – ČTÚ provedl 15 kontrol využívání rádiových kmitočtů, převážně VKV FM vysílači. Kontrolami zjistil jednu závadu a následně vydal výzvu k odstranění nedostatků. Po ověření splnění výzvy věc postoupí ke správnímu řízení za porušení zákona o elektronických komunikacích.

...dodržování podmínek všeobecného oprávnění č. VO-R/12/09.2010-12 k využívání rádiových kmitočtů a provozování přístrojů pro širokopásmový přenos dat v pásmech 2,4 GHz až 66 GHz – ČTÚ provedl celkem 12

kontrol. Ve všech 12 případech zjistil závady, zejména využívání indoor kmitočtů vně budovy, které řešil výzvou k odstranění zjištěných nedostatků, a ve věci zahájil správní řízení.

...využívání rádiových kmitočtů bez oprávnění – ČTÚ provedl čtyři kontroly zaměřené na subjekty využívající kmitočty bez oprávnění nebo po skončení jeho platnosti. Ve všech případech zjistil využívání kmitočtů bez oprávnění a věc řeší ve správním řízení.

...zdroje rušení provozu elektronických komunikačních zařízení a sítí, poskytování služeb elektronických komunikací nebo provozování radiokomunikačních služeb – ČTÚ provedl celkem 588 místních šetření. Ukončeno bylo 568 případů rušení DVB-T příjmu (včet-

ně rušení STA), dále 14 případů rušení veřejných mobilních sítí GSM a UMTS a šest případů rušení zařízení krátkého dosahu. Jako zdroje rušení ČTÚ identifikoval 210 základnových stanic LTE provozovaných v pásmu 800 MHz (viz následující odstavec), pět aktivních televizních antén a dalších osm zdrojů průmyslového rušení.

...zkušební provoz základnových stanic LTE v pásmu 800 MHz

– k 30. 11. 2015 bylo ve zkušebním provozu 2102 základnových stanic LTE v pásmu 800 MHz, v trvalém provozu pak 5612 BTS. V listopadu bylo přijato 683 hlášení na rušení příjmu zemské digitální televize (včetně STA) a BTS LTE v pásmu 800 MHz jako zdroj rušení DVB-T byla zjištěna ve 210 případech. Ukončeno bylo šetření 568 hlášení, základnová stanice LTE přitom byla zdrojem rušení ve 30,7 % řešených případů rušení televize.

Spolupráce ČTÚ s Českou obchodní inspekcí

– Při kontrole u prodejců telekomunikačních koncových a rádiových zařízení v rámci spolupráce ČTÚ s ČOI byl v Děčíně zjištěn prodej dětských vysílaček pracujících v pásmu 49 MHz. Tato rádiová zařízení nelze v České republice provozovat bez individuálního oprávnění k využívání rádiových kmitočtů. Dále byl v Teplicích zjištěn prodej dálkového ovládání centrálního zamykání aut pracujícího v pásmu 315 MHz vyhrazeném v ČR pro Ministerstvo obrany. Zjištěné závady řeší ve své kompetenci ČOI.

Přehled činnosti při výkonu kontroly poštovních služeb a účastnických sporů za měsíc listopad

Druh činnosti	Počet osvědčení nebo kontrol		Počet opatření v zájmu řádného poskytování služeb podle § 6 odst. 4 a § 37 ZPS	Počet SR z předcházejícího měsíce	Počet zahájených SR	Počet vydaných rozhodnutí	Rozhodnuto ve prospěch			Uložené pokuty		Počet SR přecházejících do dalšího měsíce
	celkově	z toho					účastníka	poskytovatele	Ostatní	počet	výše v Kč	
1. Počet vydaných osvědčení o oznámení podnikání	0											
2. Počet změn osvědčení o oznámení podnikání	0											
3. Výkon poštovní činnosti bez osvědčení	0				0	0	0	0	0	0	0	0
4. Dodržování podmínek Zákona o poštovních službách (dále jen "ZPS") a dalších předpisů	33		0	0	0	0			0	0	0	
5. Dodržování poštovních podmínek podle § 6 ZPS		17	0	0	0	0			0	0	0	
6. Dodržování podmínek kvalitativních požadavků podle vyhlášky č. 464/2012		16	0	0	0	0			0	0	0	
7. Rozhodování o námitkách proti vyřízení reklamace podle § 6a ZPS	0			10	12	4	0	1	3			18
8. Rozhodování o sporech podle § 37 odst. 3 písm. a) ZPS	0			0	0	0	0	0	0			0
9. Neposkytnutí informací podle § 32 a) ZPS				0	0	0			0	0	0	0
10. Ostatní	5		0	4	0	1			1	5000		3
11. dodržování § 3 odst. 1 písm. b) ZPS		1	0	0	0	0			0	0		0
12. místní šetření (kontrola doručování cizích poštovních zásilek a doručování poškozených zásilek)		2	0	0	0	0			0	0		0
13. místní šetření (kontrola označení domovních schránkových adresátů)		2	0	0	0	0			0	0		0
14. řízení o správním deliktu dle § 37a odst. 2 písm. e) ZPS		0	0	2	0	1			1	5000		1
15. řízení o správním deliktu dle § 37a odst. 2 písm. f) ZPS		0	0	1	0	0			0	0		1
16. řízení o správním deliktu dle § 37a odst. 3 písm. a) ZPS		0	0	1	0	0			0	0		1
CELKEM	38		0	14	12	5	0	1	3	1	5000	21

11 / 2015



Poštovní služby

ČTÚ v listopadu provedl 33 místních šetření z vlastního podnětu. V 17 z nich ověřoval u provozovatelů poštovních služeb především to, zda plní včas a řádně informují veřejnost o změně poštovních podmínek, tj. na každé své provozovně a způsobem umožňujícím dálkový přístup. Ve zbylých 16 případech ověřoval úřad splnění kvalitativních požadavků podle vyhlášky č. 464/2012 Sb., především pak dostupnost pošt, zpřístupnění informací o otevírací době kontrolovaných poboček a uveřejnění informací o změnách v poštovní síti a o tom, jakým způsobem je v těchto případech zajištěna dostupnost poštovních služeb. Šetřeními nebyla zjištěna žádná pochybení.

V listopadu 2015 zahájil ČTÚ kontrolu doručování vybraných typů poštovních balíků u České pošty, a to na vybraných poštovních depech v rámci celé České republiky. Při kontrole se ČTÚ zaměřil především na to, zda u základních poštovních služeb Česká pošta dodržuje svou zákonnou povinnost učinit každý pracovní den alespoň jedno dodání na adresu každé fyzické nebo právnické osoby ve smyslu § 3 odst. 2 písm. d) zákona o poštovních službách. Do kontroly byly zahrnuty i Balíky Do ruky, jejichž doručování Česká pošta zabezpečuje mimo základní poštovní služby. Kontrolní zjištění v současné době úřad vyhodnocuje.

ČTÚ na straně spotřebitele

V průběhu listopadu 2015

- ♦ ČTÚ zahájil **6 013** správních řízení, týkajících se účastnických sporů mezi osobou vykonávající komunikační činnost na straně jedné a účastníkem na straně druhé, ve věci peněžitého plnění a návrhů na zahájení řízení o námitce proti vyřízení reklamace na vyúčtování ceny nebo na poskytovanou veřejně dostupnou službu elektronických komunikací, které ČTÚ rozhoduje podle § 129 zákona o elektronických komunikacích.
- ♦ ČTÚ vydal **13 883** rozhodnutí ve věci,
- ♦ z toho **13 863** rozhodnutí ve věci peněžitého plnění (zaplacení ceny za služby).

ČTÚ se v období před vánočními svátky a koncem roku setkává s množícími se stížnostmi a dotazy od spotřebitelů týkajících se dodávání poštovních zásilek. Protože se jedná o období, které je spojené s větším objemem přepravovaných zásilek, přinášíme informace o tom, co dělat, když vám nebude vaše poštovní zásilka dodána, případně bude dodána poškozená.

Zákon o poštovních službách neupravuje reklamační proces, proto doporučujeme před uplatněním reklamace pečlivě pročíst **poštovní podmínky** příslušného provozovatele poštovních služeb, které musí obsahovat ustanovení o tom, jakým způsobem lze reklamaci uplatnit, údaje o tom, kde a v jakých lhůtách lze reklamaci uplatnit a lhůty pro vyřízení reklamace. [Seznam](#) provozovatelů poštovních služeb je k dispozici na webu ČTÚ.

Reklamovat je možné ztrátu poštovní zásilky, její poškození či úbytek obsahu poštovní zásilky. Zákon o poštovních službách co do rozsahu odpovědnosti konkrétního provozovatele za škodu vzniklou ztrátou, poškozením nebo úbytkem obsahu poštovní zásilky odkazuje na poštovní smlouvu. Ve vztahu ke spotřebitelům bude nejčastěji konkrétní rozsah odpovědnosti provozovatele poštovních služeb uveden v jeho poštovních podmínkách. **Poštovní podmínky mohou nad rámec zákona stanovit odpověd-**

nost provozovatele poštovních služeb i za jiné škody či umožňovat reklamovat i jiné věci než shora uvedené – například nedodržení sjednané doby dodání, nezanechání vyznění o neúspěšném pokusu o dodání nebo nesplnění jiné povinnosti podle poštovní smlouvy apod.

Ve vztahu ke **spotřebitelům je zákonem o ochraně spotřebitele stanovena lhůta pro vyřízení reklamace v délce maximálně 30 dnů ode dne uplatnění reklamace**, nedohodne-li si provozovatel poštovních služeb se spotřebitelem lhůtu delší. V případě, že provozovatel poštovních služeb nevyřídí reklamaci ve lhůtě nebo vůbec, případně reklamaci nevyhoví, může se odesílatel nebo adresát obrátit na ČTÚ s návrhem na zahájení řízení o námitce proti vyřízení reklamace. **Podání reklamace u provozovatele poštovních služeb je tedy nezbytným předpokladem pro projednání námítky v rámci správního řízení.** Návrh na zahájení řízení o námitce proti vyřízení reklamace musí být podán bez zbytečného odkladu nejpozději však do 1 měsíce ode dne doručení vyřízení reklamace nebo marného uplynutí lhůty pro její vyřízení, jinak právo uplatnit námitku zanikne. Z návrhu musí být patrné, kdo jej činí, které věci se týká a co se navrhuje. Správní řízení podléhá správnímu poplatku ve výši 100,- Kč.

Telekomunikační regulace v EU

Dne 30. října a 17. listopadu byly zveřejněny výzvy k předkládání návrhů podle pracovního programu pro granty v oblasti transevropských telekomunikačních sítí v rámci Nástroje pro propojení Evropy na období 2014 - 2020.

Evropská komise, Generální ředitelství pro komunikační sítě, obsah a technologie, zveřejňuje výzvy k předkládání návrhů s cílem poskytnout granty na projekty v souladu s prioritami a cíli pracovního programu pro rok 2015 v oblasti transevropských telekomunikačních sítí v rámci Nástroje pro propojení Evropy na období 2014 - 2020.

Návrhy lze předkládat pro tyto výzvy:

Uzávěrka pro předkládání návrhů CEF-TC-2015-1 je 19. ledna 2016, pro návrhy CEF-TC-2015-2 je uzávěrka 15. března 2016. Dokumentace k jednotlivým výzvám je k dispozici na internetových stránkách [CEF Telecom](#):

5. listopadu byla v Úředním věstníku Evropské unie zveřejněna [konečná účetní uzávěrka v rozpočtovém roce 2014](#) Kanceláře Sdružení evropských regulačních orgánů v oblasti elektronických komunikací (BEREC Office).

11. listopadu proběhlo v Bruselu veřejné slyšení Evropské komise k revizi regulačního rámce

pro elektronické komunikace. [Záznam](#) ze slyšení je k dispozici na stránkách Evropské komise.

26. listopadu bylo v Úředním věstníku Evropské unie zveřejněno [Nařízení Evropského parlamentu a Rady \(EU\) 2015/2120 ze dne 25. listopadu 2015, kterým se stanoví opatření týkající se přístupu k otevřenému internetu a mění směrnice 2002/22/ES o univerzální službě a právech uživatelů týkajících se sítí a služeb elektronických komunikací a nařízení \(EU\) č. 531/2012 o roamingu ve veřejných mobilních komunikačních sítích v Unii](#).

Toto nařízení vstoupilo v platnost třetím dnem po vyhlášení v Úředním věstníku Evropské unie, je závazné v celém rozsahu a přímo použitelné ve všech členských státech. (podrobnosti na str. 10).

Zároveň Evropská komise spustila [veřejnou konzultaci](#) k analýze velkoobchodních trhů roamingu, provádění politiky přiměřeného využívání a k mechanismu udržitelnosti zrušení maloobchodních příplatků za roaming. Konzultace potrvá do 18. února 2016.

CEF-TC-2015-1	Elektronické doručování dokumentů – eDelivery
	Elektronická fakturace – eInvoicing
	Obecné služby pro veřejně přístupné údaje
	Obecné služby pro bezpečnější internet
	Europeana
CEF-TC-2015-2	Elektronické zadávání veřejných zakázek
	Obecné služby elektronického zdravotnictví
	Elektronická identifikace a elektronický podpis
	Obecné služby řešení sporů on-line

*Přejeme Vám veselé Vánoce
a šťastné vykročení do nového roku 2016.*



Český telekomunikační úřad

Evropské harmonizované tísňové linky a současný stav jejich financování

Evropská komise přišla již v roce 2006 se záměrem zprovoznit v rámci Evropské unie linky, na kterých se bude poskytovat pomoc dětem. Postupně bylo vyhrazeno několik čísel ve tvaru 116 XYZ a Komise vyzvala členské státy k provedení nezbytných kroků a zprovoznění jednotlivých linek.

V rámci České republiky je aktuálně vymezeno pět krátkých čísel v jednotném formátu 116 + 3 číslice pro snadno zapamatovatelnou a kdykoli dostupnou pomoc a poradenství. Linky jsou určeny na pomoc dětem a dospělým v nouzi. Musí být snadno dostupné na celém území členského státu a pro volající zcela bezplatné. Pouze čtyři z pěti vyhrazených linek jsou aktuálně v České republice využívány.

Přidělení čísla zajišťuje v České republice Český telekomunikační úřad. Následné zprovoznění služeb závisí na provozovateli služby. Nepřetržitý provoz se týká pouze linek 116000, 116111, 116123.

116 111 Linka bezpečí

Linka je určena pro děti, které hledají pomoc a potřebují s někým promluvit. Služba pomáhá dětem, které potřebují péči a ochranu, poskytuje dětem možnost, aby hovořily o problémech, které se jich přímo dotýkají. Je v provozu v 21 členských státech, v ČR pod názvem **Linka bezpečí**.

- pro děti a mladistvé
- nonstop (24/7) bezplatný provoz, 20 let fungování
- registrovaný poskytovatel sociální služby (MPSV), pověření k výkonu sociálně právní ochrany dětí

- financování: dotace ze státního rozpočtu, příspěvky nadací a fondů, partneři a dárci.

116 000 Ztracené dítě

Linka poskytuje pomoc a podporu rodičům, příbuzným a dalším dospělým v případech pohřešovaného či ohroženého dítě, podporuje státní orgány a instituce při řešení těchto případů. Je v provozu ve 24 členských státech, v ČR pod názvem Linka Ztracené dítě.

- pro rodiče, příbuzné, pedagogy a děti v případech pohřešování, únosu, ohrožení dítěte

- nonstop (24/7) bezplatný provoz od října 2013

- registrovaný poskytovatel sociální služby (MPSV), pověření k výkonu sociálně právní ochrany dětí

- financování: spolufinancování grantem EK a dotací MPSV, příspěvky nadací.

116 006 Linka pomoci obětem kriminality a domácího násilí

Linka pomoci obětem trestných činů nabízí emocionální podporu, informuje je o jejich právech a jak se jich domoci, odkazuje oběti na příslušné organizace. Je v provozu v 5 členských státech, v ČR pod názvem Lin-

ka pomoci obětem kriminality a domácího násilí (Bílý kruh bezpečí)

- pro oběti trestných činů
- nonstop (24/7) bezplatný provoz od ledna 2015
- registrovaný poskytovatel sociální služby (MPSV)
- financování: spolufinancování grantem z Norských fondů a dotací MPSV, příspěvky nadací, dárci.

116 123 Linka První psychické pomoci

Linka důvěry je určena pro dospělé, kteří trpí samotou, ve stavu psychické krize, jsou ohroženi sebevraždou. Je v provozu v 11 členských státech, v ČR pod názvem **Linka První psychické pomoci**.

- bezplatný provoz 2 hodiny denně (19 - 21 hodin) od října 2013

- financování: dobrovolníci a příspěvek organizace na technické zajištění provozu

116 117 - Non-emergency medical Assistance (neurgentní lékařská služba)

Neurgentní lékařská služba poskytuje lékařskou pomoc či radu (mimo tísňové případy), což je užitečné zejména mimo úřední hodiny, o víkendu a svátcích. Je v provozu ve dvou členských státech, v ČR **není provozována**.

Většina linek 116 v ČR je registrovaným poskytovatelem sociální služby „telefonická krizová pomoc“ dle zákona o sociálních službách. Z tohoto titulu mohou poskytovatelé žádat o dotace prostřednictvím MPSV, zejména na zajištění mzdových prostředků na pokrytí služby.



Mezinárodní roaming a síťová neutralita v roce 2017

Historický exkurz

V září 2013 představila Evropská komise plán reformy telekomunikačního trhu. Jeho cílem je posunout se směrem k jednotnému trhu elektronických komunikací, kde mohou všichni využívat služby elektronických komunikací bez ohledu na to, kde v Unii se zrovna nacházejí. Dle názoru Evropské komise jsou všechny hospodářské sektory stále více závislé na kvalitním připojení k Internetu podporujícím jejich větší konkurenceschopnost, a řešení tudíž spočívá ve spojení potenciálu informačních a komunikačních technologií (IKT) na jednotném trhu EU.

Těžištěm uvedené reformy byl legislativní balíček známý jako „Propojený kontinent“ (Connected Continent) nebo též TSM (Telecommunications Single Market) ve formě nařízení, který měl řešit následující problémy:

- Jednotná evropská autorizace podnikatelů v elektronických komunikacích
- Zrušení roamingových příplatků
- Síťová neutralita a otevřenost internetu
- Jednotné evropské produkty pro přístup k Internetu
- Harmonizace správy spektra
- Ochrana spotřebitele
- Změna institucionálního nastavení – otázka role BEREC

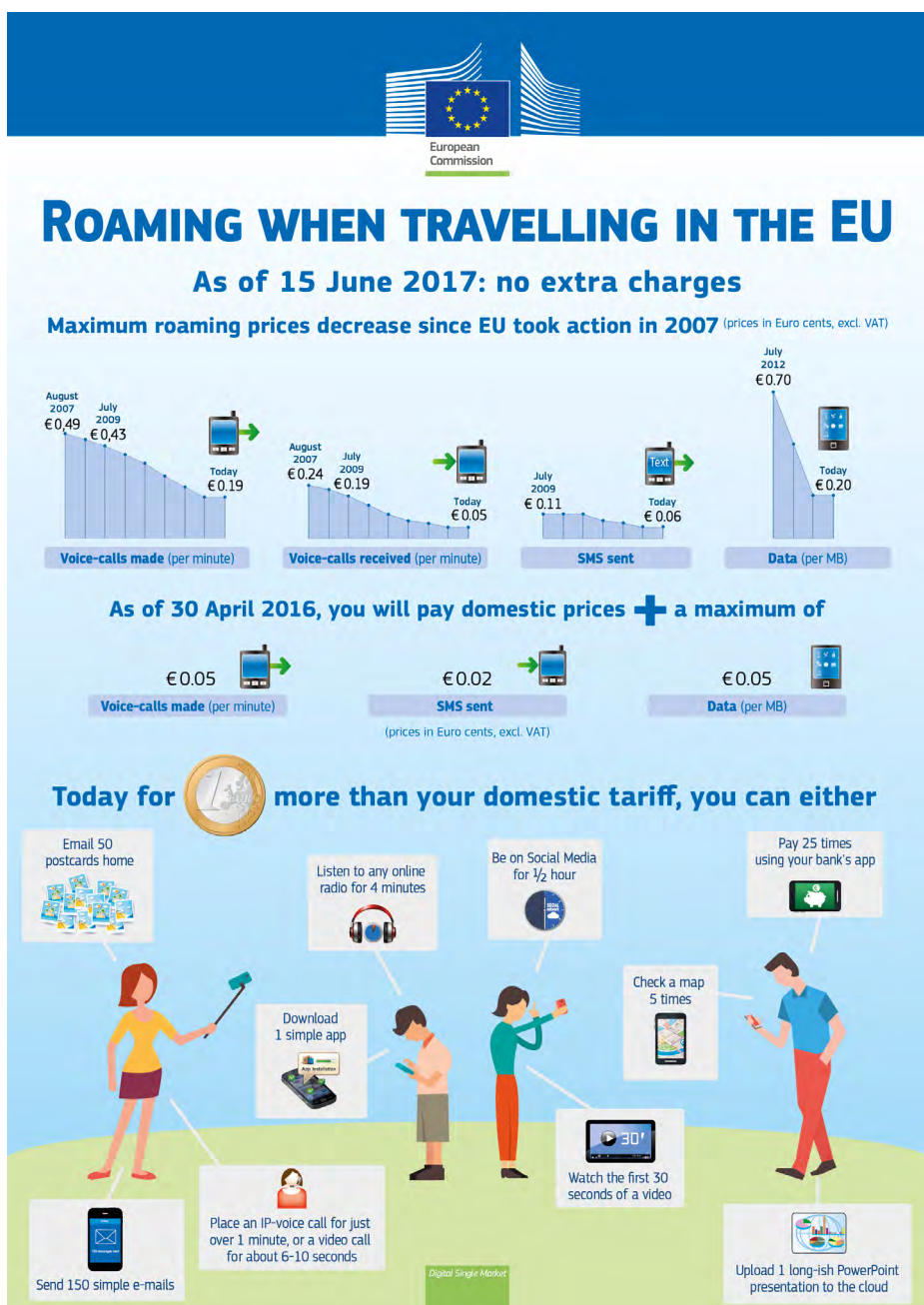
Po poměrně nestandardní přípravě (kdy mimo jiné nebyla provedena veřejná konzultace záměru) byl předložen návrh nařízení, o němž Evropský parlament hlasoval poprvé v plénu dne 3. dubna 2014. Evropský parlament schválil svůj postoj k návrhu nařízení spolu s řadou pozměňovacích návrhů. Pracovní skupina Rady pro telekomunikace a informační společnost v červenci 2014 projednala návrh Komise článku po článku, přičemž prakticky ve všech částech textu se valná většina členských států shodla na kritickém postoji. Projednávání na půdě Rady EU se proto ukázalo jako velmi komplikované. Původní ambiciózní **legislativní návrh** byl vzhledem k malé

podpoře členských států a zdlouhavému projednávání v prosinci 2014 redukován na problematiku přístupu k otevřenému internetu (často diskutovaná jako síťová neutralita) a odstranění roamingových příplatků za mobilní služby elektronických komunikací v rámci EU.

Členské státy dospěly k přijatelnému kompromisnímu textu teprve v druhé polovině roku 2015, tedy téměř po dvou letech od představení první verze legislativního návrhu Evropskou komisí. **Postoj Rady EU** byl přijat 1. října 2015. Dne 13. října 2015 deklaroval Výbor ITRE (pro průmysl, dopravu a energetiku) Evropského

parlamentu souhlas s postojem Rady v prvním čtení a zaslal **Doporučení pro druhé čtení v Evropském parlamentu**. Návrh nařízení byl schválen na plenárním zasedání Evropského parlamentu 27. října 2015.

Dne 26. listopadu 2015 bylo vydáno Nařízení, kterým se stanoví opatření týkající se přístupu k otevřenému internetu a mění směrnice 2002/22/ES o univerzální službě a právech uživatelů týkajících se sítí a služeb elektronických komunikací a nařízení (EU) č. 531/2012 o roamingu ve veřejných mobilních komunikačních sítích v Unii zveřejněno **v Úředním věstníku EU jako nařízení č. 2015/2120/EU**.



Obsah nařízení

Ve své výsledné podobě se tedy nařízení zabývá dvěma tématy – mezinárodním roamingem v rámci EU a přístupem k otevřenému internetu.

Mezinárodní roaming v rámci EU

Nařízení s účinností od **15. června 2017** zakotvuje princip volání, odesílání SMS zpráv a využívání datových služeb v jiných zemích Unie za ceny běžného domácího tarifu známý jako „**Roam Like At Home**“ (RLAH). Na základě tohoto principu a v rámci tzv. politiky přiměřeného využívání služeb tak nebudou moci poskytovatelé roamingových služeb účtovat svým zákazníkům jakýkoli příplatek nad rámec běžné domácí ceny, kterou si účtují za služby poskytované na území příslušného domovského členského státu. Za roamingové služby využití nad rámec politiky přiměřeného využívání si poskytovatelé roamingových služeb mohou účtovat příplatky a jejich maximální výše bude upravena prostřednictvím nového nařízení.

Účelem politiky přiměřeného využívání je zamezit zneužívání či nezvyklému využívání regulovaných maloobchodních roamingových služeb ze strany roamingových zákazníků, jako je využívání těchto služeb roamingovými zákazníky v jiném členském státě, než je stát jejich domovského poskytovatele, pro jiné účely než běžné cesty. Politika přiměřeného využívání by měla zákazníkům poskytovatele roamingu umožnit využívat takový objem regulovaných maloobchodních roamingových služeb účtovaných za běžné domácí ceny, jenž je v souladu s jejich příslušnými tarifními plány. Podrobná pravidla týkající se uplatňování politiky přiměřeného využívání budou stanovena nejpozději do 15. prosin-

ce 2016 prostřednictvím prováděcích aktů Evropské komise.

Za účelem zajištění jednotných podmínek k provedení nového nařízení o roamingu, jsou veškeré prováděcí pravomoci svěřeny Evropské komisi. Jedná se o stanovení váženého průměru maximálních sazeb za ukončení volání v mobilních sítích a podrobných pravidel týkajících se uplatňování politiky přiměřeného využívání a metodologie posuzování udržitelnosti zrušení maloobchodních příplatků za roaming, včetně podmínek žádosti, kterou může poskytovatel roamingu podat příslušnému regulačnímu úřadu pro účely tohoto posouzení. Evropská komise rovněž předloží do 15. června 2016 Evropskému parlamentu a Radě zprávu o výsledcích přezkumu velkoobchodního roamingového trhu společně s odpovídajícím legislativním návrhem, s cílem změnit velkoobchodní ceny za regulované roamingové služby stanovené nařízením nebo poskytnout jiné řešení problémů zjištěných na velkoobchodní úrovni. Zveřejnění výsledků přezkumu bude předcházet veřejná konzultace. Sdružení evropských regulátorů v sektoru elektronických komunikací (BEREC) bude sloužit Evropské komisi jako poradní orgán a jednotlivá prováděcí nařízení, které vyplývají z nové

regulace s Evropskou komisí, bude konzultovat. Zároveň sdružení BEREC zpracuje v první polovině roku 2016 vlastní analýzu velkoobchodního roamingového trhu a vydá všeobecné pokyny k nové roamingové regulaci.

Přístup k otevřenému internetu

Přístup k otevřenému internetu, často uváděný též jako síťová neutralita, který je v poslední době diskutován laickou i odbornou veřejností (viz například [článek na Lupa.cz](#), ve kterém je uvedeno i stanovisko Rady Úřadu k problematice síťové neutrality) je ve smyslu Nařízení založen na požadavku, aby každý uživatel služby přístupu k síti internet mohl využívat veškerých možností sítě internet a nebyl nijak ve svém právu užívání omezen. Musí být přitom respektována vůle a svoboda koncového uživatele, kterou z nabízených služeb využije, včetně toho, jaké si vybere koncové zařízení použitelné v síti vybraného poskytovatele připojení. Tyto požadavky musí platit shodně a ve stejné míře při poskytování služeb všem koncovým uživatelům v síti poskytovatele připojení k internetu. Současně musí být koncovému uživateli (účastníkovi) zajištěna sjednaná kvalita připojení v rámci dané služby.

European Commission **Net neutrality in the EU**

No blocking or throttling

Internet Access Provider

End user

Every European must have access to the open Internet
All Internet traffic will be treated equally

Dalším základním požadavkem přístupu k otevřenému internetu je možnost spojení se všemi ostatními v danou chvíli dosažitelnými koncovými body či zdroji služeb sítě Internet. Jinými slovy, koncový uživatel nesmí být omezen ve svém svobodném výběru služby či koncového bodu sítě internet, se kterým chce komunikovat.

Praktickým problémem je, že některé typy služeb (například přenos videa či audia) vyžadují nejenom dostatečnou rychlost, ale také vysokou pravidelnost doručování svých dat, protože tato jsou zpracovávána (zobrazována, přehrávána) průběžně.

Naopak pro jiné internetové služby, jako například pro elektronickou poštu či přenos souborů, není pravidelnost doručování jejich dat kritická, protože svá data nezpracovávají průběžně (ale až všechna najednou).

Nařízení umožňuje zohlednit takovéto objektivně různé požadavky jednotlivých kategorií provozu, a například pro videopřenosy zajistit lepší pravidelnost. Takovéto úpravy se ale musí týkat všech přenosů stejné kategorie (např. všech

videopřenosů) a nesmí být motivovány obchodními důvody. Pouze ve zcela výjimečných a taxativně vymezených případech může poskytovatel přístupu aplikovat další opatření, jdoucí již nad rámec tzv. přiměřeného řízení provozu. I tato opatření ale musí být transparentní, nediskriminační a přiměřená, postavená na objektivně odlišných kategoriích provozu, nikoli na základě obchodních cílů. Tato opatření by neměla být uplatňována déle, než je nezbytné. Základním požadavkem otevřeného přístupu k internetu je tedy pravidlo stejného zacházení bez rozlišování zdroje a cíle přenosu. Dále nesmí být sledován vlastní obsah přenášených dat, s výjimkou případů určených právními předpisy (např. otázky veřejné bezpečnosti).

ČTÚ se této problematice věnuje dlouhodobě a pravidelně se zúčastňuje práce v expertní skupině pro síťovou neutralitu organizace BEREC, která sdružuje regulační orgány v oblasti telekomunikací ze všech členských států EU a je poradním partnerem Evropské Komise. Na základě zkušeností z této činnosti ČTÚ již v nedávné minulosti publikoval

dokumenty [Obecná pravidla pro řízení datového provozu](#) a [Stanovení základních parametrů a měření kvality služby přístupu k síti internet](#), které se problematikou síťové neutrality zabývají. V současné době ČTÚ analyzuje soulad již publikovaných dokumentů s textem nařízení a v případě nutnosti připraví jejich aktualizaci. V takovém případě bude ČTÚ veřejnost informovat stejně jako v minulosti a provede i veřejné projednání aktualizovaných verzí uvedených dokumentů.

V příštím roce připraví BEREC na základě požadavku Evropské Komise konkrétnější metodické pokyny pro implementaci požadavků nařízení pro oblast síťové neutrality. Tyto pokyny se stanou následně v rámci implementace součástí jednotného evropského telekomunikačního prostředí. Dále bude v rámci aktivit BEREC probíhat příprava na vybudování jednotného evropského systému, který by umožňoval měření a srovnávání dosahovaných hodnot kvality přístupu k síti internet. Také na této činnosti se budou zástupci ČTÚ aktivně podílet.

Měsíční monitorovací zpráva - listopad 2015

© Český telekomunikační úřad
adresa: Sokolovská 219, 190 00 Praha 9,
telefon: 224 004 509 • e-mail: tisk@ctu.cz • www.ctu.cz
Vychází 1x měsíčně. Místo vydání: Praha.