

TELEKOMUNIKAČNÍ VĚSTNÍK



9. března 2006

Ročník 2006

Částka 6

O B S A H:

A. Normativní část

25. Opatření obecné povahy analýza trhu č. A/11/03.2006-2, trh č. 11
– velkoobchodní plný přístup k účastnickému kovovému vedení nebo sdílený přístup k účastnickému kovovému vedení nebo úseku účastnického kovového vedení sítě pro účely poskytování služeb elektronických komunikací

B. Informativní část

26. Oznámení o neplatnosti průkazu k výkonu státní kontroly elektronických komunikací č. 17

A. Normativní část

- 25. Opatření obecné povahy analýza analýzu trhu č. A/11/03.2006-2, trh č. 11 - velkoobchodní plný přístup k účastnickému kovovému vedení nebo sdílený přístup k účastnickému kovovému vedení nebo úseku účastnického kovového vedení sítě pro účely poskytování služeb elektronických komunikací**
-



Český telekomunikační úřad

se sídlem Sokolovská 219, Praha 9

poštovní přihrádka 02, 225 02 Praha 025

Praha 3. března 2006

Čj. 11 938/2006-609

Český telekomunikační úřad (dále jen „Úřad“) jako příslušný orgán státní správy podle § 108 odst. 1 písm. b) zákona č. 127/2005 Sb., o elektronických komunikacích a o změně některých souvisejících zákonů (zákon o elektronických komunikacích), ve znění pozdějších předpisů (dále jen „Zákon“) a zákona č. 500/2004 Sb., správní řád, na základě výsledků veřejné konzultace uskutečněné podle § 130 a konzultace podle § 131 Zákona, rozhodnutí Rady Úřadu podle § 107 odst. 8 písm. b) bod 2 a k provedení § 51 Zákona vydává opatřením obecné povahy

analýzu trhu č. A/11/03.2006-2,

trh č. 11 – velkoobchodní plný přístup k účastnickému kovovému vedení nebo sdílený přístup k účastnickému kovovému vedení nebo úseku účastnického kovového vedení sítě pro účely poskytování služeb elektronických komunikací.

Článek 1

Výsledky analýzy relevantního trhu

(1) Úřad analyzoval relevantní trh č. 11 – velkoobchodní plný přístup k účastnickému kovovému vedení nebo sdílený přístup k účastnickému kovovému vedení nebo úseku účastnického kovového vedení sítě pro účely poskytování služeb elektronických komunikací¹⁾ (dále jen „relevantní trh“).

(2) Na základě analýzy Úřad konstatuje, že relevantní trh není efektivně konkurenčním trhem, neboť na něm působí podnik s významnou tržní silou a nápravná opatření vnitrostátního práva nebo práva Evropských společenství v oblasti hospodářské soutěže nepostačují k řešení daného problému.

Článek 2

Návrh na stanovení podniku s významnou tržní silou

Na základě analýzy relevantního trhu Úřad navrhuje stanovit podnikem s významnou tržní silou na tomto trhu společnost ČESKÝ TELECOM, a.s. se sídlem Olšanská 55/5, Praha 3, IČ: 60193336.

¹⁾ Opatření obecné povahy č. OOP/1/07.2005-2, kterým se stanoví relevantní trhy v oboru elektronických komunikací, včetně kritérií pro hodnocení významné tržní síly.

Článek 3 Návrh povinností, které Úřad hodlá uložit za účelem nápravy

(1) Úřad navrhuje uložit podniku s významnou tržní silou podle čl. 2 povinnosti podle jednotlivých písmen § 51 odst. 3 Zákona:

- a) průhlednosti podle § 82 Zákona, zejména
 1. zveřejňovat informace týkající se přístupu k síti (včetně účetních informací, smluvních podmínek, technických specifikací, síťových charakteristik a cen),
 2. zveřejňovat informace týkající se zpřístupnění (včetně účetních informací, smluvních podmínek, technických specifikací, síťových charakteristik a cen);
- b) nediskriminace podle § 81 Zákona, zejména
 1. uplatňovat rovnocenné podmínky za rovnocenných okolností pro ostatní podnikatele,
 2. poskytovat ostatním podnikatelům služby a informace za stejných podmínek a ve stejné kvalitě, v jaké je poskytuje pro služby vlastní;
- c) oddělené evidence nákladů a výnosů podle § 86 Zákona tak, aby
 1. při určování cen na maloobchodní i velkoobchodní úrovni bylo prokazatelné, že nedochází k neodůvodněnému křížovému financování,
 2. byly k dispozici podklady pro ověření nákladů a výnosů za jednotlivé služby,
- d) přístupu k specifickým síťovým prvkům a přiřazeným prostředkům podle § 84 Zákona, zejména
 1. povinnost vyhovět přiměřeným požadavkům jiného podnikatele na využívání a přístup k jeho specifickým síťovým prvkům,
 2. povinnost vyhovět přiměřeným požadavkům jiného podnikatele na využívání a přístup k jeho přiřazeným prostředkům,
 3. Úřad stanoví k těmto povinnostem technické, provozní a další podmínky zajišťující spravedlnost, proporcionalitu a včasnost;
- e) nenavrhuje se;
- f) nenavrhuje se;
- g) související s regulací cen podle § 56 a 57 Zákona.

Článek 4 Uplatnění regulace cen

Analýza prokázala, že na relevantním trhu dochází k uplatňování nepřiměřeně vysoké ceny v neprospěch koncových uživatelů v případech, kdy není uplatněna cenová regulace. Úřad proto konstatuje, že nápravná opatření podle § 51 odst. 3 písm. a) až f) Zákona by vzhledem k vysokému tržnímu podílu podniku s významnou tržní silou, nevedla sama o sobě k nápravě.

Článek 5 Účinnost

Toto opatření obecné povahy nabývá účinnosti patnáctým dnem ode dne uveřejnění v Telekomunikačním věstníku.

Odůvodnění

Část A

Úřad podle § 51 až 53 Zákona provedl analýzu relevantního trhu č. 11 – velkoobchodní plný přístup k účastnickému kovovému vedení nebo sdílený přístup k účastnickému kovovému vedení nebo úseku účastnického kovového vedení sítě pro účely poskytování služeb elektronických komunikací. Relevantní trh je vymezen a definován v souladu s Doporučením Komise o relevantních trzích produktů a služeb ze dne 11. února 2003 (C(2003)497).

Analýza relevantního trhu byla provedena podle Metodiky uvedené v části B tohoto odůvodnění; návrh Metodiky byl v předstihu zveřejněn 11. října 2005 na diskusním místě, upraven podle obdržných připomínek a její konečné znění odsouhlasil Úřad pro ochranu hospodářské soutěže (ÚOHS). Metodika byla zveřejněna dne 21. prosince 2005 spolu s tabulkou vypořádání připomínek. Analýza relevantního trhu je uvedena v části C a zdůvodňuje výroky obsažené v člancích 1 až 4 tohoto opatření obecné povahy. Výsledek konzultace s ÚOHS je uveden v části D tohoto odůvodnění. Vypořádání připomínek z konzultace podle § 130 Zákona je uvedeno v části E. Připomínky Evropské komise k oznámení návrhu opatření tvoří část F.

Část B – Metodika definování relevantních trhů, analýzy relevantních trhů, posouzení významné tržní síly a určení nápravných opatření v oblasti elektronických komunikací v České republice (dále „Metodika“)

1. Východiska Metodiky

1.1 Legislativní rámec

Český telekomunikační úřad (dále jen „Úřad“) provádí analýzu relevantních trhů v oboru elektronických komunikací v souladu

a) s platnými právními předpisy České republiky pro oblast elektronických komunikací:

- Zákon č. 127/2005 Sb., o elektronických komunikacích a o změně některých souvisejících zákonů (zákon o elektronických komunikacích), ve znění pozdějších předpisů (dále jen „Zákon“),
- Vyhláška č. 430/2005 Sb., kterou se stanoví kritéria pro posuzování, zda má více subjektů společnou významnou tržní sílu na relevantním trhu elektronických komunikací (dále jen „Vyhláška“),
- Opatření obecné povahy č. OOP/1/07.2005-2, kterým se stanoví relevantní trhy v oboru elektronických informací, včetně kritérií pro hodnocení významné tržní síly (dále jen „Opatření“);

b) s předpisy regulačního rámce EU pro oblast elektronických komunikací:

- Směrnice Evropského parlamentu a Rady 2002/21/ES o společném předpisovém rámci pro sítě a služby elektronických komunikací („rámcová směrnice“),
- Směrnice Evropského parlamentu a Rady 2002/20/ES o oprávnění pro sítě a služby elektronických komunikací („autorizační směrnice“),

- Směrnice Evropského parlamentu a Rady 2002/22/ES o univerzální službě a právech uživatelů týkajících se sítí a služeb elektronických komunikací („směrnice o univerzální službě“),
- Směrnice Evropského parlamentu a Rady 2002/19/ES o přístupu k sítím elektronických komunikací a přiřazeným zařízením a o jejich vzájemném propojení („přístupová směrnice“),
- Směrnice Evropského parlamentu a Rady 2002/58/ES o zpracování osobních údajů a ochraně soukromí v odvětví elektronických komunikací („Směrnice o soukromí a elektronických komunikacích“),
- Směrnice Komise 2002/77/ES o hospodářské soutěži na trzích sítí a služeb elektronických komunikací,
- Rozhodnutí Komise 2003/548/ES o minimálním souboru pronajatých okruhů s harmonizovanými vlastnostmi a o souvisejících normách podle článku 18 směrnice o univerzální službě;

c) s ostatními příslušnými dokumenty Evropské komise:

- Doporučení Komise o oznámeních, časových omezeních a konzultacích uvedených v článku 7, Směrnice 2002/21/EC Evropského parlamentu a rady ze dne 7. března 2002 o společném regulačním rámci pro sítě a služby elektronických komunikací (C(2003)2647 finální),
- Doporučení Komise o relevantních trzích produktů a služeb v odvětví elektronických komunikací, které jsou citlivé k regulaci ex ante v souladu se směrnicí Evropského parlamentu a Rady 2002/21/ES o společném předpisovém rámci pro sítě a služby elektronických komunikací (C(2003)497) ze dne 11. února 2003 („Doporučení o příslušných trzích“),
- Vysvětlující memorandum týkající se doporučení Komise o příslušných trzích produktů a služeb v odvětví elektronických komunikací náchylné k regulaci ex ante v souladu se směrnicí Evropského parlamentu a Rady 2002/21/ES o společném předpisovém rámci pro sítě a služby elektronických komunikací (C(2003)497) ze dne 11. února 2003,
- Seznam standardů a/nebo specifikací pro sítě a služby elektronických komunikací a přidružených zařízení a služeb (OJ C331, str. 32) ze dne 31. prosince 2002,
- Pokyny Komise týkající se analýzy trhů a stanovení významné tržní síly v souladu s regulačním rámcem EU pro sítě a služby elektronických komunikací (2002/C 165/03) ze dne 11. července 2002),
- Pracovní materiál Evropské regulační skupiny (ERG), týkající se konceptu významné tržní síly pro nový regulační rámec, ref: ERG (03) 09 rev3 – září 2005.

1.2 Základní etapy analýzy relevantních trhů

Proces analýzy relevantních trhů probíhá ve třech etapách:

a) definování relevantního trhu

Východiskem procesu definování relevantního trhu je stanovení jednotlivých relevantních trhů elektronických komunikací v Opatření. Při definování každého relevantního trhu jej Úřad vymezuje z hlediska věcného, územního a časového.

b) vlastní analýza relevantního trhu

Cílem analýzy takto vymezeného relevantního trhu je stanovení, zda je trh efektivně konkurenční nebo zda lze důvodně předpokládat, že se v přiměřeném časovém období konkurenčním trhem stane. V případě, že Úřad neshledá na základě výsledků analýzy trh efektivně konkurenčním a pokud nelze důvodně očekávat, že se jím v přiměřeném časovém období stane, Úřad konstatuje, že takový trh je určený pro regulaci ex ante a stanoví subjekt(y) s významnou tržní silou na daném relevantním trhu.

Stanovení subjektu s významnou tržní silou Úřad provede na základě zkoumání kritérií, která jsou uvedena v Opatření.

Analýza trhu se zaměřením na určení subjektů s významnou tržní silou je východiskem při rozhodování o uplatnění, popřípadě zrušení regulačních opatření. Úřad zohledňuje současnou situaci na trhu a předpokládaný budoucí vývoj relevantního trhu ve vymezeném časovém horizontu.

c) návrh povinností a zákazů (dále jen „nápravná opatření“)

Úřad v souladu s ustanoveními § 51 odst. 3, 4 a 9 Zákona navrhne jednu nebo zároveň několik povinností podniku (podnikům) s významnou tržní silou, a to jako prevenci, popř. za účelem zlepšení konkurenčního prostředí.

Úřad při návrhu povinností sleduje zejména tyto celkové zásadní cíle regulačního rámce EU:

1. prosazování hospodářské soutěže,
2. přispění k rozvoji vnitřního trhu,
3. prosazování zájmů koncových uživatelů.

Proces volby nápravných opatření tvoří na sebe navazující etapy:

1. analyzování cílů ex ante regulace,
2. volba vhodných nápravných opatření odpovídajících těmto cílům,
3. návrh a konkretizace parametrů nápravných opatření.

1.3 Zdroje informací

Při analýze relevantních trhů Úřad využívá informace a data získaná od subjektů trhu jejich vyžádáním (dotazníky), informace z vlastního/zprostředkovaného průzkumu a z veřejně dostupných zdrojů.

2. Metodika

Metodika stanoví postupy a metody uplatňované v jednotlivých etapách provádění analýzy relevantních trhů (viz bod 1.2). Tyto postupy a metody se použijí při analýze relevantního trhu v rozsahu přiměřeném jeho povaze, přičemž zdůvodnění tohoto rozsahu je součástí analýzy každého relevantního trhu.

2.1 Definování relevantního trhu

Relevantním trhem je trh produktů a služeb, které je z hlediska charakteristiky, ceny a zamýšleného použití shodné, porovnatelné nebo vzájemně zastupitelné, a to na území, na němž jsou soutěžní podmínky dostatečně homogenní a zřetelně odlišitelné od sousedících území.

S ohledem na očekávaný budoucí vývoj a v souladu se zásadami práva na ochranu hospodářské soutěže Úřad při definování jednotlivých relevantních trhů pro účely ex ante regulace provádí jejich vymezení z hlediska věcného, územního a časového.

Úřad závěrem definování relevantního trhu konstatuje zejména:

- a) přítomnost závažných překážek bránících vstupu na relevantní trh, které mají trvalý nebo přechodný charakter,
- b) zda vývoj identifikovaného trhu směřuje v přiměřeném časovém horizontu k rozvoji efektivní konkurence,
- c) zda jsou nedostatky trhu řešitelné pouze na základě práva hospodářské soutěže.

Tato konstatování Úřadu jsou v následující etapě podrobena analýze a konzultacím podle § 130 Zákona.

2.1.1 Věcné vymezení

Věcné vymezení relevantního trhu znamená popis produktů a služeb, které tvoří trh. Produktovým trhem se rozumí skupina produktů a služeb, které jsou vzájemně zaměnitelné či zastupitelné, co se týče jejich vlastností a struktury nabídky a poptávky.

Úřad analyzuje produkty a služby (včetně dílčích služeb, které jsou dosažitelné v rámci dané služby) na základě jejich základních charakteristik, cen, technických parametrů a podmínek jejich typického využívání.

2.1.1.1 Zkoumání zastupitelnosti na straně poptávky

K určení možných náhrad na straně poptávky Úřad vypracuje seznam potenciálních produktů a služeb, které mohou být z hlediska maloobchodního nebo velkoobchodního uživatele vzájemně zaměnitelné a mohou být nahrazeny v případě zvýšení cen nebo v případě jiných změn konkurenčních podmínek.

K posouzení zastupitelnosti na straně poptávky Úřad:

- a) definuje funkčnost služby s ohledem na koncového uživatele,
- b) identifikuje možné substituty na straně poptávky (maloobchodní nebo velkoobchodní),
- c) vyhodnotí substituty na základě konkrétních kritérií, jimiž jsou zejména zamýšlené využití služby, křížová elasticita cen (citlivost poptávky po určité službě na změnu ceny jiné služby) a ceny.

2.1.1.2 Zkoumání zastupitelnosti na straně nabídky

K zastupitelnosti na straně nabídky dochází ve chvíli, kdy poskytovatel služeb převede své zdroje na poskytování cílové služby, tj. i takové služby, která představuje alternativu z hlediska poptávky. Takové převedení zdrojů může omezit tvorbu cen stávajících poskytovatelů služby, neboť jejich prostor pro zvyšování cen je omezen možnou dostupností konkurenční služby. Aby náhrada na straně nabídky byla proveditelná, je třeba, aby bylo možno realizovat přechod schůdným způsobem, za relativně nízké náklady a v krátkém časovém horizontu.

Úřad rozlišuje mezi zastupitelností na straně nabídky a zcela novým vstupem na trh podléhajícím všem bariérám vstupu.

Úřad se při určení zastupitelnosti na straně nabídky zabývá zejména:

- a) zkoumáním funkční a technické zastupitelnosti

V tomto případě Úřad zejména zkoumá technické možnosti a kapacitu sítí poskytovatelů, náklady spojené s „přepnutím“ (včetně nákladů příležitosti) a časové možnosti

„přepnutí“. Úřad v této souvislosti dále zkoumá potenciální investiční možnosti včetně překážek k investování na trhu.

b) určením náhradních poskytovatelů

Tento krok je zaměřený na určení náhradních poskytovatelů služby, tj. soutěžitelů, kteří aktuálně působí na zkoumaném trhu a souvisejících trzích a těch, kteří mají potenciál se takovými soutěžiteli stát a kteří by mohli – za přiměřené náklady a během přiměřené doby – poskytovat služby nahrazující stávající služby.

Důležitým východiskem pro tento krok je určení infrastruktury sítě, která by mohla být použita k poskytování služby nebo zajištění velkoobchodních vstupů do této služby.

c) zkoumáním regulačních faktorů ovlivňujících zastupitelnost

Úřad zejména zkoumá existenci a povahu regulačních opatření omezujících poskytování dané služby ze strany provozovatelů jiných služeb, případně zkoumá zákonné povinnosti týkající se této služby (např. univerzální služba, požadavek na kvalitu služeb), které mohou znemožnit či omezit využití kapacity infrastruktury.

d) zkoumáním dalších faktorů

K posouzení zastupitelnosti na straně nabídky Úřad zohledňuje i další kritéria, jimiž se řídí především efektivnost a včasnost realizace substituce na straně nabídky na různých trzích.

2.1.1.3 Hypotetický monopolistický test

V případech, kde je to účelné, využije Úřad jako nástroj pro analýzu zastupitelnosti na straně poptávky a nabídky hypotetický monopolistický test. Při provádění testu Úřad zvažuje reakci na malé (5 – 10 %), ale významné trvalé zvýšení ceny, provedené hypotetickým monopolním poskytovatelem příslušné služby takto:

- pokud by relativní zvýšení ceny způsobilo, že by mnoho spotřebitelů uspokojilo své potřeby přechodem na jinou, náhradní službu, místo aby platili navýšenou cenu, Úřad považuje náhradní službu za součást stejného trhu, a současně,
- pokud by relativní zvýšení ceny způsobilo, že by kritické množství poskytovatelů podobných služeb přesunulo své zdroje na poskytování substituční služby, Úřad považuje tyto služby (v závislosti na dalších faktorech) za součást stejného trhu.

2.1.2 Územní vymezení

Územním vymezením relevantního trhu se rozumí území (geografický trh), na němž dotčené subjekty vystupují na straně nabídky a poptávky daného produktu, přičemž jsou na daném území soutěžní podmínky dostatečně podobné a jsou odlišitelné od soutěžních podmínek na jiném území.

Při územním vymezení trhu Úřad zohledňuje národní trh a pouze v případech, kdy konkrétní kritéria indikují odlišné (obvykle menší) geografické trhy, zvažuje vymezení jiných geografických trhů.

2.1.3 Časové vymezení

Relevantní časový rámec může být pro různé trhy odlišný. Základem pro stanovení časového rámce je vymezení provedené Zákonem, který vymezuje toto období na dobu 1 až 3 let. Úřad časově vymezuje jednotlivé trhy v závislosti na současné situaci na trhu a zejména na jeho očekávané dynamice vývoje.

2.2 Analýza relevantního trhu

Účelem analýzy relevantních trhů je zjištění, zda trh je efektivně konkurenční) nebo zda lze důvodně předpokládat, že se v přiměřeném časovém horizontu efektivně konkurenčním stane. Pokud Úřad analýzou doloží, že na relevantním trhu existuje podnik s významnou tržní silou, zkoumá problémy, které by nastaly nebo mohly nastat v případě, že by podnik s významnou tržní silou jednal ve svém vlastním zájmu a nezávisle na zájmech svých zákazníků i na konkurenčních omezeních představovaných ostatními podnikateli na trhu.

Efektivně konkurenčním trhem není trh, na němž působí jeden nebo více podniků s významnou tržní silou a kde nápravná opatření vnitrostátního práva nebo práva Evropských společenství v oblasti hospodářské soutěže nepostačují k řešení daného problému.

Proto Úřad provede analýzu trhu s cílem zjistit:

- a) zda-li některý podnik na trhu takovou významnou tržní silou nedisponuje,
- b) zda problémy identifikované při určení existence významné tržní síly jsou řešitelné na základě nápravných opatření v oblasti hospodářské soutěže.

V případě, že Úřad dojde touto analýzou relevantního trhu k závěru, že trh není efektivně konkurenční, navrhne příslušné nápravné opatření pro ty soutěžitele, jejichž významná tržní síla vedla k nálezu neexistence efektivně konkurenčního trhu.

Úřad, pokud zjistí na základě analýzy relevantního trhu, že tento trh je efektivně konkurenční, rozhodne o zrušení uložených povinností.

Úřad při zkoumání tržních charakteristik vychází zejména z posouzení současné situace a z odhadu očekávaného vývoje. Tyto činnosti jsou prováděny výhledově od doby první analýzy do doby příští analýzy relevantního trhu.

2.2.1 Posouzení významné tržní síly

Pro posouzení existence významné tržní síly na relevantním trhu Úřad využívá ekonomických kritérií, která jsou uvedena v Opatření a ve Vyhlášce. Kritéria jsou posuzována z hlediska očekávaného/předpokládaného vývoje a současných podmínek panujících na daném trhu.

Úřad prokazuje existenci významné tržní síly na základě kombinace těchto kritérií, která však při samostatném posouzení nemusejí být vždy zcela určující.

Úřad při svém hodnocení použije kritéria vhodná pro daný relevantní trh, jejichž výčet je uveden v Opatření, ve Vyhlášce a popřípadě v příslušné judikatuře.

Úřad posuzuje každý trh individuálně, t.j. pro každý případ může stanovit váhy kritérií nezávisle na vahách stanovených pro jiný trh. Toto odůvodní.

Při posuzování existence významné tržní síly Úřad bere v úvahu i případnou existenci stávajících nápravných prostředků.

2.2.1.1 Zkoumání samostatné významné tržní síly

Posuzování samostatné významné tržní síly provádí Úřad zejména s přihlédnutím k těmto základním skupinám kritérií/charakteristik:

- tržní podíl,
- kritéria zaměřená na charakteristiku podniku,
- kritéria související s charakteristikou zákazníků,

-
- kritéria související s charakteristikou konkurence na relevantním trhu.

Tržní podíl

a) velikost tržního podílu

Tržní podíl je klíčovým indikátorem síly soutěžitele na trhu. I přes značnou váhu tohoto kritéria na posouzení významné tržní síly jsou i při relativně vysokém tržním podílu posuzována ještě další kritéria, která však nemusí mít samostatně určující charakter/váhu.

Úřad při posuzování významné tržní síly vychází z evropského soutěžního práva a přihlíží k velikosti tržního podílu následujícím způsobem:

- Je-li tržní podíl subjektu nižší než 25 %, není pravděpodobné, že by měl subjekt významnou tržní sílu; to může nastat pouze v případě, že Úřad zkoumáním ostatních kritérií shledá velmi silnou podporu existence významné tržní síly.
- Je-li výše tržního podílu subjektu v rozmezí 25 % až 40 %, je možné, že zkoumaný subjekt má významnou tržní sílu.
- Je-li tržní podíl subjektu vyšší než 40 %, je předpoklad existence významné tržní síly.
- Je-li tržní podíl subjektu vyšší než 50 %, jde o silný indikátor existence významné tržní síly.
- Je-li tržní podíl 75 % a více, jedná se o významnou tržní sílu. Velikost významného tržního podílu již sama o sobě svědčí o existenci významné tržní síly, a proto se další kritéria nepodrobují analýze.

K měření tržního podílu je používáno více měřítek povahy finanční i výkonové, které vycházejí z charakteristiky trhu.

b) vývoj tržního podílu v čase

Při zkoumání podílů na trhu Úřad bere v úvahu zejména směr a rychlost změn, ke kterým z hlediska podílu dochází. Úřad přihlíží k vývoji tržního podílu následovně:

- vysoký tržní podíl, který je během doby stabilní, silně naznačuje existenci samostatné významné tržní síly, zejména je-li pravděpodobné, že se situace nezmění,
- klesající tržní podíl může svědčit o zvyšující se soutěživosti na trhu, avšak nevylučuje existenci samostatné významné tržní síly,
- nestálá velikost tržního podílu může naznačovat neexistenci samostatné významné tržní síly.

Kritéria zaměřená na charakteristiku podniku

V souvislosti s charakteristikou podniku Úřad zvažuje zejména tato kritéria:

a) celková velikost podniku

Posouzení velikosti podnikatelského subjektu je založeno na komplexním hodnocení jeho majetkové, finanční a výnosové situace a perspektivách vývoje.

b) kontrola infrastruktury nesnadno duplikovatelné

Ovládnutí infrastruktury, která není dostupná konkurenčním provozovatelům, přispívá k dominanci. Při posouzení ovládnutí infrastruktury Úřad zejména zvažuje, zda je infrastruktura neduplikovatelná, nebo jen těžko duplikovatelná.

Ovládnutí může být realizováno různými způsoby, například prostřednictvím vlastnických práv (části nebo celé infrastruktury), užíváním nebo existencí přímého případně nepřímého vlivu na infrastrukturu.

c) technologická výhoda nebo převaha

Přednostní popřípadě výlučný přístup k vyspělým technologiím naznačuje dominanci. Toto kritérium Úřad považuje za velmi směrodatné, protože při poskytování služeb v rámci trhu elektronických komunikací se používají velmi složité technologie.

Úřad dále přihlíží k faktorům/skutečnostem, které význam tohoto kritéria při posuzování existence významné tržní síly snižují, zejména jsou to:

- požadavky na vzájemnou provozuschopnost a propojitelnost, zahrnuté v řadě mezinárodních úmluv a dohod, vedou k tomu, že v praxi komunikační technologie vykazují vysokou míru standardizace,
- trhy pro tyto technologie (tj. zařízení, včetně software) jsou většinou otevřené,
- příslušné technologie, byť složité, jsou ve většině případů vyspělé a stabilní,
- Úřad usiluje o to, aby zabránil uplatňování nepřiměřených omezení na nově vznikajících trzích (kde je nejpravděpodobnější, že se uplatní technická inovace).

Úřad považuje za relevantní ukazatele při zkoumání technologického náskoku nebo převahy zejména údaje o investicích do výzkumu a vývoje – včetně nákladů na rozvoj nových služeb.

d) snadný nebo privilegovaný přístup ke kapitálovému trhu nebo finančním zdrojům

Relativně snadný nebo přednostní přístup na kapitálové trhy nebo k jiným zdrojům kapitálu dává provozovatelům velkou výhodu. Tento přístup se v praxi projevuje v levnějších nákladech na financování investičních akcí, tj. nižšími WACC (v porovnání s konkurenty nebo potenciálními novými účastníky trhu) a může působit jako překážka vstupu na trh i jako zdroj zvýhodnění oproti stávajícím konkurentům.

Kritérium je směrodatné na trzích, kde je třeba realizovat nákladné investiční akce (což platí pro celou řadu relevantních trhů).

Z hlediska posouzení přístupu na kapitálové trhy či k jiným finančním zdrojům Úřad zkoumá zejména podíl daného operátora na trhu, vývoj jeho majetkových, finančních a výnosových ukazatelů, vlastnickou strukturu, podnikovou strategii a stabilitu managementu.

e) rozsah a rozmanitost produktů nebo služeb

Nabízí-li jeden provozovatel v rámci jedné nabídky více služeb současně, Úřad přihlíží, zda i konkurenti jsou schopni nabízet stejný sortiment služeb.

f) úspory z rozsahu

Úspory z rozsahu se vztahují k nižším jednotkovým nákladům výroby (a distribuce atd.) v důsledku výroby resp. poskytování velkého množství zboží nebo služeb. Tyto jsou také známy pod pojmem „rostoucí výnosy“ a mohou soutěžitelům umožnit jednat nezávisle na provozovatelích působících v menším rozsahu a bránit vstupu na trh potencionálním konkurentům, kteří by k účinné konkurenci potřebovali dosáhnout velkého „kritického objemu“.

Úspory z rozsahu umožní soutěžitelům získat v porovnání s méně významným konkurentem stejný zisk při nižší ceně pro zákazníka. U tohoto kritéria Úřad posuzuje spíše relativní výhody než absolutní úspory z rozsahu a velikosti, které samy o sobě nejsou ukazatelem významné tržní síly.

Výhody, které úspory z rozsahu přinášejí provozovatelům, budou pravděpodobně trvat jen tak dlouho, než konkurenční provozovatel vybuduje stejně rozsáhlou nabídku. Proto Úřad porovnává tuto dobu s časovým rámcem stanoveným pro daný trh a určuje, zda je tato doba dostatečně dlouhá na to, aby se muselo toto kritérium brát v potaz.

Při hodnocení úspor z rozsahu Úřad zvažuje zejména faktory související s podílem na trhu a velikostí podnikatelského subjektu, existencí souboru služeb a strukturou nákladů.

g) úspory ze sortimentu

Úspory ze sortimentu znamenají nižší jednotkové náklady v důsledku výroby respektive poskytování širokého sortimentu zboží nebo služeb pomocí (částečně) sdílených zdrojů. To může soutěžitelům umožnit jednat nezávisle na provozovatelích, kteří nenabízejí podobně široký sortiment produktů nebo služeb.

Úspory ze sortimentu umožní soutěžitelům získat v porovnání s méně významným konkurentem stejný zisk při nižší ceně pro zákazníka.

Výhody, které úspory ze sortimentu přinášejí provozovatelům, budou pravděpodobně trvat jen tak dlouho, než konkurenční provozovatel vybuduje stejně různorodou nabídku.

Pro posouzení úspor ze sortimentu Úřad zkoumá zejména faktory související s podílem na trhu a velikostí podnikatelského subjektu a s existencí souboru služeb.

h) vertikální integrace

Jestliže poskytovatel nabízí celou řadu produktů na různých úrovních celého tržního řetězce, tj. produkt nebo službu a zároveň jeho velkoobchodní vstupy, Úřad zkoumá, zda je soutěžitel schopen jednat nezávisle na svých konkurentech. Pro posouzení vertikální integrace Úřad zkoumá zejména vlastnické a řídicí vztahy poskytovatele/poskytovatelů působících na trhu a zda konkurenti jsou vertikálně integrovanému poskytovateli schopni konkurovat.

i) rozvinutost prodejní a distribuční sítě

Úřad zkoumá, zda rozvinuté prodejní a distribuční kanály soutěžitele působí jako překážka vstupu na trh a mohou mu umožnit jednání neomezené konkurenty, kteří tyto sítě nemají a pro které by bylo velmi těžké a nákladné je získat či vybudovat. V této souvislosti může Úřad zkoumat i další relevantní faktory, například schopnost soutěžitele rozvíjet a podporovat svou značku.

j) ceny a ziskovost

Soustavně vysoké ceny v porovnání s ostatními podnikateli mohou naznačovat existenci významné tržní síly. Úřad přitom zvažuje, zda vysoké ceny lze zdůvodnit inovační aktivitou či poskytováním různých výhod. Soustavně vyšší ziskovost může rovněž signalizovat existenci významné tržní síly.

Kritéria související s charakteristikou zákazníků

V souvislosti se zákazníky se zvažují zejména tato kritéria:

a) neexistující nebo slabá kompenzační síla na straně poptávky

Podnikatel může získat nebo udržovat významnou tržní sílu, pokud jeho zákazníci nemají možnost přejít k jinému podnikateli.

Zákazníci mohou mít při nákupu služeb z různých důvodů slabou vyjednávací pozici. Projevuje se to nemožností, aby zákazník „pohrozil“ přechodem nebo skutečně přešel ke konkurenčním službám, což může poskytovateli umožnit jednat nezávisle na zákaznících i konkurentech.

Úřad posuzuje, zda kupní síla zákazníků je dostatečná pro omezení tržní síly poskytovatele.

b) náklady na přechod k jinému poskytovateli produktů

Úřad zkoumá, zda relativní výše nákladů, které mohou vzniknout zákazníkovi při přechodu k jinému poskytovateli, umožňuje poskytovatelům jednat nezávisle na zákaznících, kteří tak mají omezenou schopnost využít služeb jiného poskytovatele.

c) překážky přechodu k jinému poskytovateli produktů

Úřad dále posuzuje existenci i jiných překážek, které by mohly zákazníkovi v přechodu k jinému poskytovateli zabránit (např. existence dlouhodobých smluv).

Kritéria související s charakteristikou konkurence na relevantním trhu

Soutěž na trhu se může vyvíjet k vyšší efektivitě, pokud jsou překážky pro vstup na trh a pro další růst na trhu nízké a pokud trvá situace možnosti potenciální konkurence vstoupit na trh.

V souvislosti s konkurencí Úřad zvažuje zejména tato kritéria:

- existence konkurence,
- existence potenciální konkurence,
- překážky pro vstup na trh,
- překážky prohlubování konkurence.

Neexistence konkurence, ani potenciální konkurence nebo nových účastníků trhu, i když může být způsobena i jinými faktory, je významným ukazatelem, že některý poskytovatel může mít významnou tržní sílu. Toto kritérium je úzce svázáno s překážkami vstupu na trh. Úřad v tomto případě zkoumá, zda lze během časového horizontu posouzení očekávat vstup nových účastníků na trh.

Úřad zvažuje i další překážky vstupu resp. růstu, zejména výhodný přístup k infrastruktuře a rádiovému spektru, strategické překážky jako diskriminační ceny stanovené zavedenými provozovateli, vertikální nebo horizontální pákový efekt na trh nebo utopené náklady.

2.2.1.2 Zkoumání společné významné tržní síly

Úřad konstatuje existenci společné významné tržní síly v případě, že dva nebo více soutěžitelů společně zaujmají dominantní postavení s tím, že mezi nimi neexistuje účinná hospodářská soutěž. To je možné na trhu, jehož struktura dovoluje vytvářet předpoklady ke koordinovaným účinkům na tento trh, a to i v případě, kdy mezi těmito subjekty nejsou strukturální nebo jiné vazby. Koordinované jednání musí být reálně možné a během doby udržitelné.

Hlavní kritéria stanovení společné významné tržní síly:

Kritéria pro stanovení společné významné tržní síly jsou stanovena Vyhláškou.

Společnou významnou tržní sílu lze stanovit zejména tehdy, když odpovídá charakteristikám, zejména v oblasti koncentrace nebo průhlednosti trhu.

a) koncentrace trhu

Hlavním ukazatelem tržních podmínek, který může indikovat společnou tržní sílu je vysoce koncentrovaný trh, měřený například Hirschmann-Herfindahlovým indexem (HHI).

Vysoký podíl na trhu a vysoce koncentrovaný trh Úřad považuje za významný ukazatel, kdy příslušné subjekty mohou mít společnou významnou tržní sílu.

b) průhlednost trhu

Nízká průhlednost cenových nabídek produktů a služeb může též svědčit o existenci společné významné tržní síly.

Další kritéria ke stanovení společné významné tržní síly:

a) vyspělost trhu

Při posuzování vyspělosti trhu Úřad posuzuje zejména tempo jeho rozvoje a penetraci.

b) stagnující nebo mírný růst na straně poptávky

Při posuzování vyspělosti trhu Úřad posuzuje zejména tempo růstu poptávky, kdy stagnující nebo jen mírný růst poptávky zvyšuje pravděpodobnost vzniku společné významné tržní síly.

c) malá pružnost poptávky

Snížená citlivost poptávky k cenovým změnám oslabuje motivaci k cenové konkurenci, neboť získat tržní podíl by vyžadovalo vyšší (a potenciálně ztrátové) snižování cen.

Empirická měření elasticity poptávky na trhu Úřad používá, pokud jsou dostupná. Směrodatné jsou také strukturální faktory a důkazy o nákupním chování zákazníků, např. pomocí průzkumů.

d) podobné tržní podíly

Podobné tržní podíly při vyšší koncentraci trhu mohou za jistých okolností oslabovat motivaci k účinné konkurenci mezi dvěma a více soutěžiteli, a proto je Úřad zkoumá při stanovení existence společné tržní síly.

e) stejnorodost produktu

Homogenní (stejnorodé) produkty / trhy služeb a vyspělé technologie (ty, co jsou již nějakou dobu k dispozici a jejichž rychlost inovace se zpomalila) činí porovnání nabídek přehlednější a usnadňují tak koordinaci.

f) podobné nákladové struktury

Subjekty, jejichž nákladové struktury se liší, mohou být méně náchylné k dohodě.

g) nedostatek technické inovace, popřípadě vyspělé technologie

Jedním z ukazatelů, které Úřad v této souvislosti zkoumá, je pravděpodobnost vstupu nových hráčů na trh. Vysoká míra inovace se vyznačuje i vyšší pravděpodobností vstupu nových hráčů na trh, což snižuje možnost vzniku společné významné tržní síly.

h) neexistence přebytku kapacity

Nemá-li žádný poskytovatel významnou nadbytečnou kapacitu, Úřad považuje existenci společné významné tržní síly za pravděpodobnější.

i) velké překážky pro vstup na trh

Úřad zvažuje překážky vstupu na trh, zejména výhodný přístup k infrastruktuře a rádiovému spektru.

j) nedostatečná tržní síla na straně poptávky

Úřad posuzuje existenci překážek, které by mohly zákazníkovi v přechodu k jinému poskytovateli zabránit.

k) nedostatečná potenciální soutěž

Úřad posuzuje existenci překážek pro vstup potenciální konkurence na trh.

l) různé druhy neformálních nebo jiných vazeb mezi dotčenými subjekty

Úřad zkoumá vazby mezi soutěžiteli, protože zvyšují pravděpodobnost, že budou vůči zákazníkům a konkurentům jednat jako jediný subjekt.

m) odvetné mechanismy

Velmi významným ukazatelem udržitelnosti koordinovaných účinků, v případě, že by nastaly, je potenciální možnost odvetné akce.

n) nedostatečný nebo omezený prostor pro cenovou konkurenci

Nedostatek nebo snížená cenová konkurence umožňuje dominantním soutěžitelům zvyšovat ceny ziskově, tj. bez rizika s tím související ztráty podílu na trhu.

Úřad zkoumá existenci konkurentů, kteří nejen že jsou schopni ceny snižovat, ale také je snižovat tak, aby to mělo výrazný dopad na tržní podíl – to snižuje pravděpodobnost existence společné významné tržní síly.

Dále může Úřad zkoumat zejména necenové faktory při nákupních rozhodnutích zákazníků, jako je například image značky a sdílení stejných postojů, popřípadě přístup k distribučním kanálům.

o) použití kritérií pro stanovení samostatné významné tržní síly

Společnou významnou tržní silou se rozumí společné obsazení dominantní pozice dvěma nebo více společnostmi. Pro Úřad jsou rozhodující také kritéria užívaná k vyhodnocení samostatné významné tržní síly. Je to zejména kritérium velké překážky vstupu na trh, nedostatečná tržní síla na straně poptávky a neexistující potenciální konkurence.

Na základě analýzy výše uvedených kritérií Úřad rozhodne o existenci společné významné tržní síly na daném relevantním trhu.

2.2.1.3 Přenesená významná tržní síla

Úřad posoudí, zda je subjekt, který má významnou tržní sílu na jednom trhu, schopný rozšířit tuto svou dominanci i na trh úzce související, a to buď vertikálně, nebo horizontálně.

2.3 Postup při určení nápravných opatření

V závislosti na výsledcích analýzy relevantního trhu a vyhodnocení dosavadních regulačních opatření Úřad navrhne v souladu s § 51 Zákona, s čl. 9 až 13 Směrnice 2002/19/ES (Přístupová směrnice) a s čl. 17 až 19 Směrnice 2002/22/ES (Směrnice o univerzální službě) vhodná nápravná opatření. Tato nápravná opatření musí být přiměřená, objektivní a odůvodněná.

Úřad navrhuje pro podnik s významnou tržní silou jedno nebo několik z následujících nápravných opatření:

- a) průhlednost podle § 82 Zákona a čl. 9 Přístupové směrnice,
- b) nediskriminace podle § 77 a § 81 Zákona a čl. 10 Přístupové směrnice,
- c) oddělené evidence nákladů a výnosů podle § 86 Zákona a čl. 11 Přístupové směrnice,
- d) přístupu k specifickým síťovým prvkům a přiřazeným prostředkům podle § 84 Zákona a čl. 12 Přístupové směrnice,
- e) poskytování služby pronájmu okruhů v rozsahu minimálního souboru pronajímaných na celém území státu nebo jeho části podle § 76 Zákona a čl. 18 Směrnice o univerzální službě,

f) umožnění volby a předvolby operátora podle § 70 odst. 1 Zákona a čl. 19 Směrnice o univerzální službě,

g) související s regulací cen podle § 56 a § 57 Zákona a čl. 13 Přístupové směrnice.

Úřad je oprávněn na základě analýzy uložit dotčeným podnikům i jiná než výše uvedená nápravná opatření týkající se přístupu, a to po obdržení souhlasného stanoviska Komise.

Stanovil-li Úřad podnik s významnou tržní silou na některém relevantním trhu pro koncové uživatele a dospěl-li po provedení konzultace podle § 130 a § 131 Zákona k závěru, že uložení výše uvedených povinností nebude v souladu s čl. 17 Směrnice o univerzální službě sjednána náprava, je Úřad oprávněn dotčenému podniku rozhodnutím zakázat:

- a) neodůvodněné nebo nepřiměřené zvýhodňování některých koncových uživatelů,
- b) nepřiměřené vzájemné vázání služeb,
- c) účtování neúměrně vysokých cen,
- d) omezování hospodářské soutěže stanovením dumpingových cen.

Pokud výše uvedené zákazy již na trhu existují, Úřad může rozhodnout o jejich zachování, změně nebo zrušení.

V případě nadnárodních trhů Úřad postupuje v souladu s právem Evropských společenství a provádí společně s dotčenými národními regulátory analýzu relevantního trhu a popřípadě stanoví subjekt s významnou tržní silou. Po projednání s dotčenými národními regulačními úřady může Úřad rozhodnout o uložení zavedení povinností pro subjekt/subjekty s významnou tržní silou.

Úřad při analýze a volbě nápravných opatření zvažuje pravděpodobný dopad svých zásahů a sleduje jejich účinky během celého intervalu mezi jednotlivými analýzami.

Část C – Analýza relevantního trhu č. 11 – velkoobchodní plný přístup k účastnickému kovovému vedení nebo sdílený přístup k účastnickému kovovému vedení nebo úseku účastnického kovového vedení sítě pro účely poskytování služeb elektronických komunikací

1. Úvod

Český telekomunikační úřad podle § 51 až 53 zákona č. 127/2005 Sb., o elektronických komunikacích a o změně některých souvisejících zákonů (zákon o elektronických komunikacích), ve znění pozdějších předpisů, provedl analýzu relevantního trhu „velkoobchodní plný přístup k účastnickému kovovému vedení nebo sdílený přístup k účastnickému kovovému vedení nebo úseku účastnického kovového vedení sítě pro účely poskytování služeb elektronických komunikací“, který je označen jako trh č. 11 v souladu s čl. 2 opatření obecné povahy č. OOP/1/07.2005-2, kterým se stanoví relevantní trhy v oboru elektronických komunikací, včetně kritérií pro hodnocení významné tržní síly.

Cílem analýzy relevantního trhu je definování tohoto trhu v národních podmínkách České republiky a následné posouzení, zda trh je efektivně konkurenční, návrh případného stanovení podniku s významnou tržní silou a návrh případného uložení povinností podle Zákona.

Úřad postupoval při definování relevantního trhu, při vlastní analýze relevantního trhu a při návrhu nápravných opatření subjektům s významnou tržní silou podle Zákona, Vyhlášky, Opatření a v souladu s Metodikou uvedenou v části B.

Úřad provedl sběr dat a potřebných informací, zpracoval analýzu trhu pro diskuzi se zástupci asociací, Úřadem pro ochranu hospodářské soutěže (dále jen „ÚOHS“) a Ministerstvem informatiky (dále jen „MI“), která se uskutečnila 19. 12. 2005.

Úřad při analýze relevantního trhu:

- definoval trh věcně, územně a časově,
- zjišťoval přítomnost překážek trvalého a přechodného charakteru bránících vstupu na trh,
- zjišťoval, zda trh směřuje v přiměřeném časovém období k rozvoji efektivní konkurence,
- zjišťoval, zda jsou nedostatky trhu řešitelné pouze na základě práva hospodářské soutěže,
- analyzoval trh z hlediska určení samostatné a společné významné tržní síly,
- vyhodnotil stávající regulační opatření,
- navrhl uplatnění přiměřených nápravných opatření,
- projednal analýzu relevantního trhu č. 11 – velkoobchodní plný přístup k účastnickému kovovému vedení nebo sdílený přístup k účastnickému kovovému vedení nebo úseku účastnického kovového vedení sítě pro účely poskytování služeb elektronických komunikací.

Úřad pro účely sběru dat pro provedení analýzy relevantního trhu zpracoval dotazník, který zveřejnil dne 15. září 2005 na svých internetových stránkách, a zároveň jej dne 13. září 2005 rozeslal 85 subjektům působícím na relevantním trhu. Lhůta pro odevzdání vyplněného dotazníku byla stanovena na 30 dnů od jeho doručení. Úřad obdržel vyplněné dotazníky od všech významných poskytovatelů služeb na analyzovaném trhu, k nimž patří ČESKÝ TELECOM, a.s., ČEZnet, a.s., Czech On Line, a.s., GTS Czech, a.s., GTS Novera a.s., RADIOKOMUNIKACE a.s. a Telenor Networks, s.r.o. Úřad konstatuje, že obdržená data od výše uvedených poskytovatelů služeb jsou pro účel analýzy trhu dostatečně vypovídající a zpracování zbývajících údajů by zásadním způsobem neovlivnilo výsledek.

2. Definování relevantního trhu

2.1 Věcné vymezení

Předmětem definování je relevantní trh uvedený jako trh č. 11 – velkoobchodní plný přístup k účastnickému kovovému vedení nebo sdílený přístup k účastnickému kovovému vedení nebo úseku účastnického kovového vedení sítě pro účely poskytování služeb elektronických komunikací. Službou elektronických komunikací se v souladu s Doporučením Komise o relevantních trzích produktů a služeb ze dne 11. února 2003 (C(2003)497) v případě trhu č. 11 rozumí širokopásmové a hlasové služby.

Účastnickým kovovým vedením se rozumí kovový pár vodičů spojující koncový bod sítě s hlavním rozvaděčem nebo obdobným zařízením ve veřejné pevné telefonní síti.

Úsekem účastnického kovového vedení se rozumí část účastnického kovového vedení, která spojuje koncový bod sítě se soustředovacím bodem nebo se specifikovaným mezilehlým přístupovým bodem veřejné pevné telefonní sítě.

Plný přístup k účastnickému kovovému vedení nebo jeho úseku umožňuje využití celého kmitočtového spektra účastnického kovového vedení nebo jeho úseku.

Sdílený přístup k účastnickému kovovému vedení nebo jeho úseku umožňuje využívat nadhovorovou část kmitočtového spektra účastnického vedení nebo jeho úseku, přičemž účastnické kovové vedení bude nadále využíváno vlastníkem účastnického kovového vedení k poskytování veřejné telefonní služby.

Do tohoto trhu patří účastnická kovová vedení, která využívají sami provozovatelé sítí elektronických komunikací, aby připojili své účastníky prostřednictvím vlastní infrastruktury na svoji síť a poskytovali jim své vlastní služby, a účastnická kovová vedení, která tito provozovatelé zpřístupňují ostatním poskytovatelům služeb elektronických komunikací.

Úřad zkoumal dané vymezení trhu z hlediska možných substitutů na straně poptávky a nabídky a konstatoval, že na zkoumaném trhu velkoobchodního plného přístupu k účastnickému kovovému vedení nebo sdíleného přístupu k účastnickému kovovému vedení nebo úseku účastnického kovového vedení sítě pro účely poskytování služeb elektronických komunikací nenalezl žádný substitut.

2.2 Územní vymezení

Nabídka se neomezuje na vybrané regiony, ale služby jsou nabízeny plošně na území celé České republiky. Podnikatel poskytující velkoobchodní plný přístup k účastnickému kovovému vedení nebo sdílený přístup k účastnickému kovovému vedení nebo úseku účastnického kovového vedení sítě pro účely poskytování služeb elektronických komunikací uplatňuje vůči uživatelům stejné ceny a soutěžní podmínky jsou na celém území České republiky dostatečně homogenní. Služby tedy nejsou nabízeny v jednotlivých regionech za zřetelně odlišitelných podmínek.

Úřad proto došel k závěru, že územním vymezením relevantního trhu č. 11 – velkoobchodní plný přístup k účastnickému kovovému vedení nebo sdílený přístup k účastnickému kovovému vedení nebo úseku účastnického kovového vedení sítě pro účely poskytování služeb elektronických komunikací je území celé České republiky.

2.3 Časové vymezení

V České republice existují pouze tři společnosti, které vlastní účastnická kovová vedení – ČESKÝ TELECOM, a.s., ČEZnet, a.s. a GTS Czech, a.s. Velkoobchodní přístup k účastnickému kovovému vedení poskytuje pouze ČESKÝ TELECOM, a.s. jako společnost s téměř monopolním postavením. V současné době využili alternativní operátoři přístup k 0,08 % účastnických kovových vedení. V roce 2004 činil tento podíl pouze 0,01 %.

Tab. č. 1: Podíl účastnických kovových vedení ve vlastnictví společnosti ČESKÝ TELECOM, a.s. na celkovém počtu účastnických kovových vedení

	2003	2004	2005 1. pol.	2005 výhled
Vedení ve vlastnictví společnosti ČESKÝ TELECOM, a.s. (aktivní)	99,10 %	99,04 %	98,39 %	98,31 %
Vedení ve vlastnictví ostatních společností	0,90 %	0,96 %	1,61 %	1,69 %

Společnost ČESKÝ TELECOM, a.s. vlastní z historických důvodů převážnou část přístupové sítě tvořené účastnickými kovovými vedeními. Úřad nepředpokládá, že by alternativní operátoři mohli vybudovat tuto část síťové infrastruktury v podobném rozsahu, jako má společnost ČESKÝ TELECOM, a.s. Úřad proto došel k závěru, že s postupujícím časem se soutěžní podmínky na relevantním trhu velkoobchodní plný přístup k účastnickému kovovému vedení nebo sdílený přístup k účastnickému kovovému vedení nebo úseku účastnického kovového vedení sítě pro účely poskytování služeb elektronických komunikací nemění a ani nebudou měnit ve prospěch posilování účinků hospodářské soutěže. Úřad

neočekává, že v časovém horizontu určeném pro následující analýzu dojde k zásadní změně soutěžních podmínek na trhu.

2.4 Přítomnost překážek trvalého charakteru bránících vstupu na daný trh

Na základě dosavadních zkušeností Úřad předpokládá, že analýza bude identifikovat přítomnost překážek trvalého charakteru bránících vstupu na tento trh, a to vlastnictví převážné části přístupových sítí (tvořených účastnickými kovovými vedeními) společností ČESKÝ TELECOM, a.s.

2.5 Zjišťování, zda trh směřuje v přiměřeném časovém období k rozvoji efektivní konkurence

Na základě dosavadních zkušeností Úřad předpokládá, že vzhledem k výše uvedené hypotéze existence překážek trvalého charakteru bránících vstupu na relevantní trh, nesměruje analyzovaný trh v přiměřeném časovém období k rozvoji efektivní konkurence.

2.6 Zjišťování, zda jsou nedostatky trhu řešitelné pouze na základě práva hospodářské soutěže

Na základě dosavadních zkušeností Úřad předpokládá, že analýza prokáže, že pozice společnosti ČESKÝ TELECOM, a.s. na analyzovaném trhu je natolik silná, že uplatnění ex post regulace by nebylo dostatečně účinné.

3. Analýza relevantního trhu

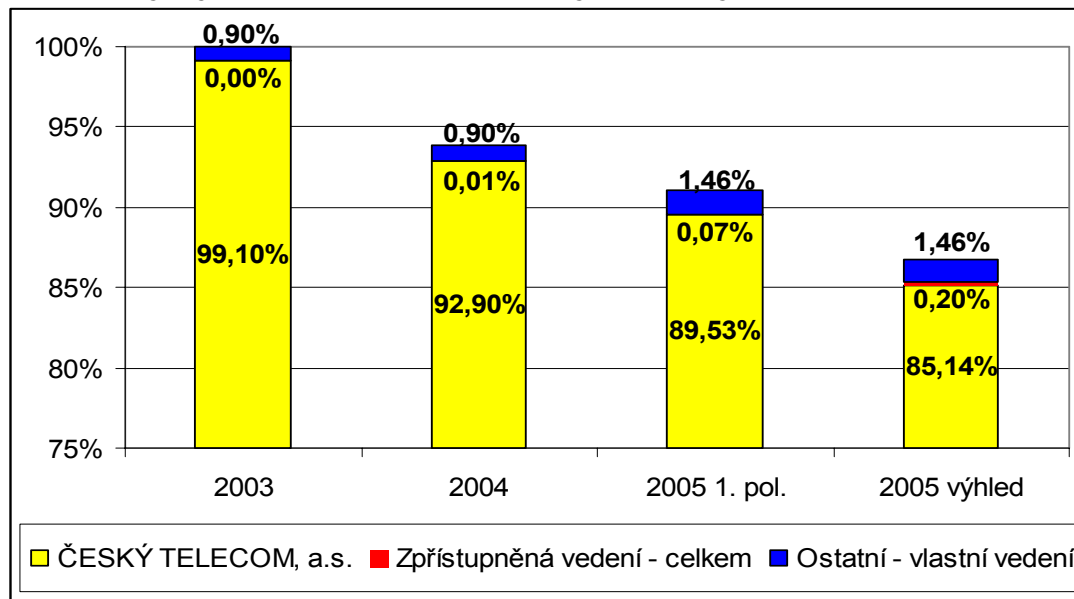
3.1 Zkoumání samostatné významné tržní síly

3.1.1 Tržní podíl

Úřad analyzoval tato měřítka povahy ekonomické a výkonové:

a) počet účastnických kovových vedení;

Graf č. 1: Vývoj počtu aktivních účastnických kovových vedení (rok 2003 = 100 %)

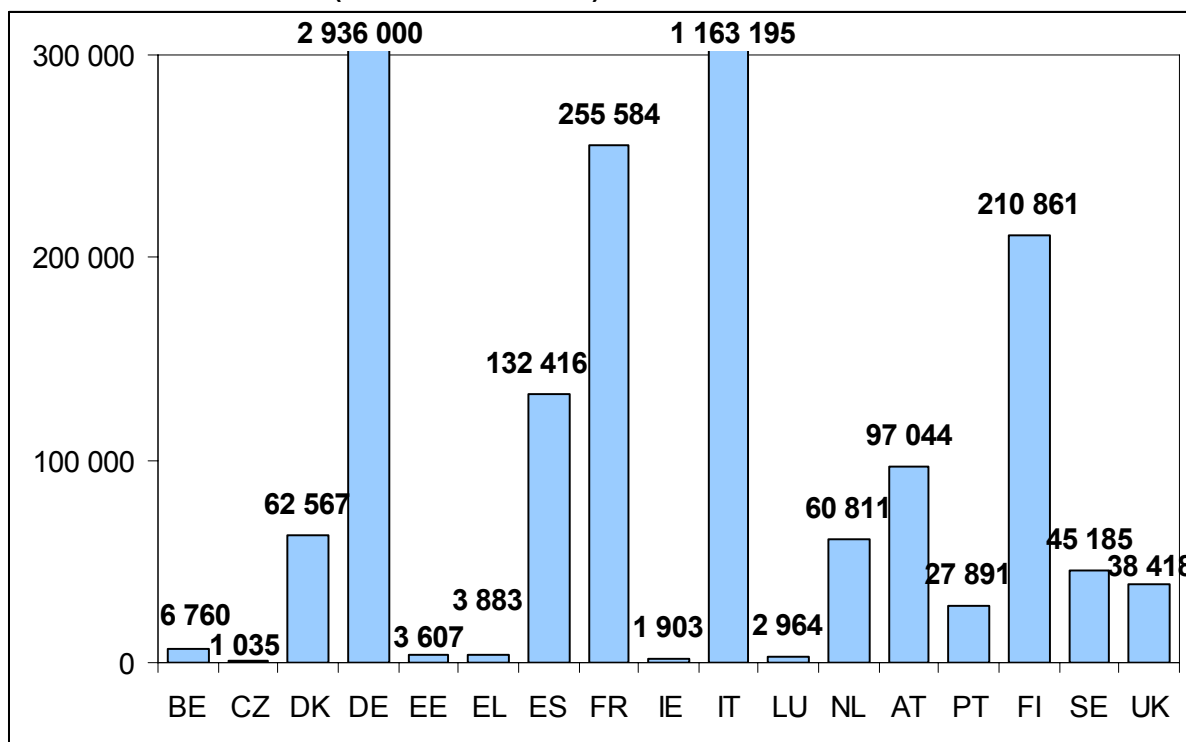


Podíl aktivních účastnických kovových vedení ve vlastnictví společnosti ČESKÝ TELECOM, a.s. na celkovém počtu aktivních účastnických kovových vedení prakticky neklesá.

Je nutné zmínit významný pokles absolutního počtu aktivních účastnických kovových vedení. Je způsoben především snížením zájmu účastníků o telefonní službu poskytovanou v pevném místě a souvisí i s *přechodem na jiné technologie*, které však nejsou substitutem k produktu z analyzovaného trhu.

ČESKÝ TELECOM, a.s. vlastní 98,39 % účastnických kovových vedení (viz tabulka č. 1).

Graf č. 2: Porovnání počtu plně zpřístupněných účastnických kovových vedení ve státech EU (k 1. červenci 2005)



Zdroj: Širokopásmový přístup v EU: stav k 1. červenci 2005 (COCOM05–34FINAL).

Z uvedeného grafu vyplývá, že ČR patří ke státům s nejnižším počtem zpřístupněných účastnických kovových vedení.

b) tržby za zpřístupnění služby účastnického kovového vedení.

ČESKÝ TELECOM, a.s., je jediným velkoobchodním poskytovatelem přístupu k účastnickému vedení, a proto má 100 % tržeb na tomto trhu.

Při stanovení tržního podílu podle písmen a) a b) byly použity údaje společnosti ČESKÝ TELECOM, a.s., které zahrnovaly pouze aktivní účastnická kovová vedení. Započtení neaktivních účastnických kovových vedení by stanovení tržního podílu již významně neovlivnilo.

3.1.2 Kritéria zaměřená na charakteristiku podniku

Celková velikost podniku

Přístupová síť na území České republiky reprezentuje investici v řádu desítek až stovek miliard korun, a proto si podobnou investici může dovolit pouze podnik s mimořádnou majetkovou a finanční silou, který dosahuje ročních výnosů v řádech desítek miliard korun. Jediným takovým podnikem, který v současné době podniká v České republice v oblasti pevných sítí, je společnost ČESKÝ TELECOM, a.s.

Kontrola infrastruktury nesnadno duplikovatelné

ČESKÝ TELECOM, a.s. vlastní rozhodující část infrastruktury pevných sítí pro analyzovaný trh (tj. účastnická kovová vedení), která pokrývá téměř všechny domácnosti a firmy v ČR. Z toho je zřejmé, že na analyzovaném trhu není prostor pro budování další paralelní (duplicitní) infrastruktury srovnatelných parametrů. Vynaložení takových investic by nezajišťovalo ekonomickou návratnost. Přístupové sítě alternativních operátorů jsou proto zpravidla pouze lokálního charakteru. Z tohoto důvodu nelze v budoucnosti očekávat významné změny v tržních podílech na tomto relevantním trhu.

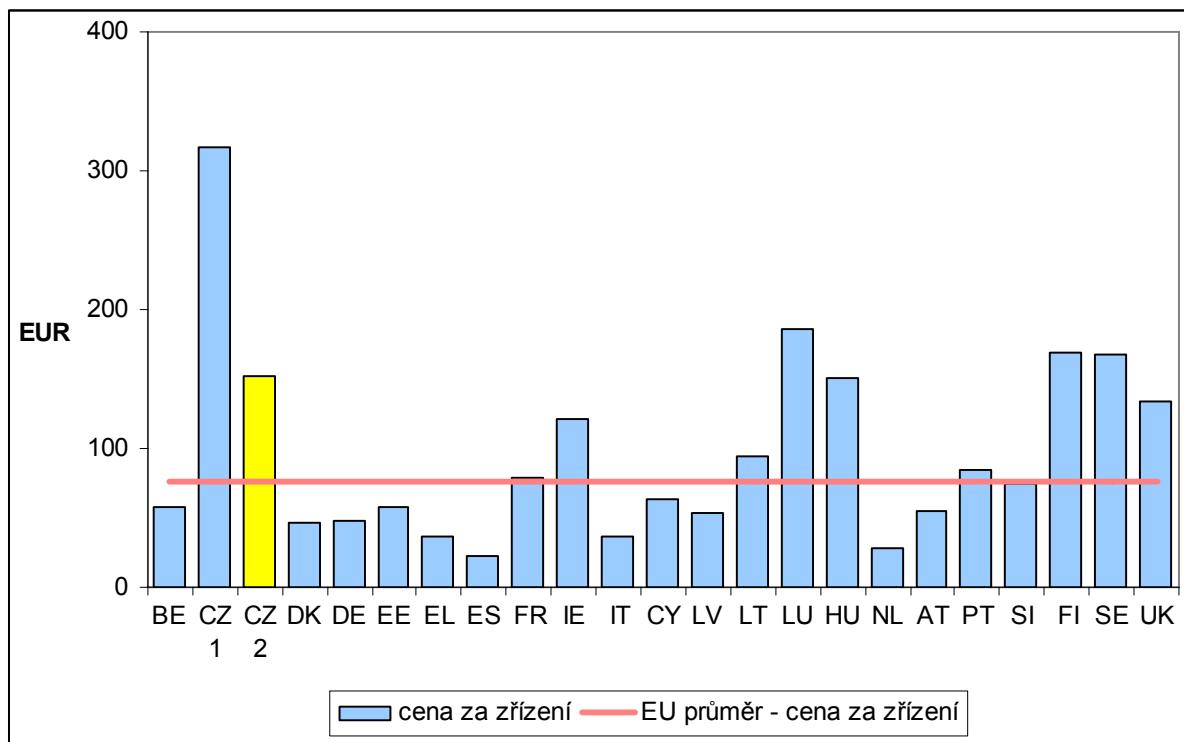
Vertikální integrace

Společnost ČESKÝ TELECOM, a.s. provozuje vlastní účastnická kovová vedení, zpřístupňuje části tohoto vedení ostatním provozovatelům a poskytuje prostřednictvím tohoto vedení služby svým účastníkům. Je tak schopna poskytovat produkty nebo služby v rámci celého tržního řetězce. To jí umožňuje jednat nezávisle na svých konkurentech. Její konkurenti jsou naopak závislí na využívání infrastruktury společnosti ČESKÝ TELECOM, a.s.

Ceny a ziskovost

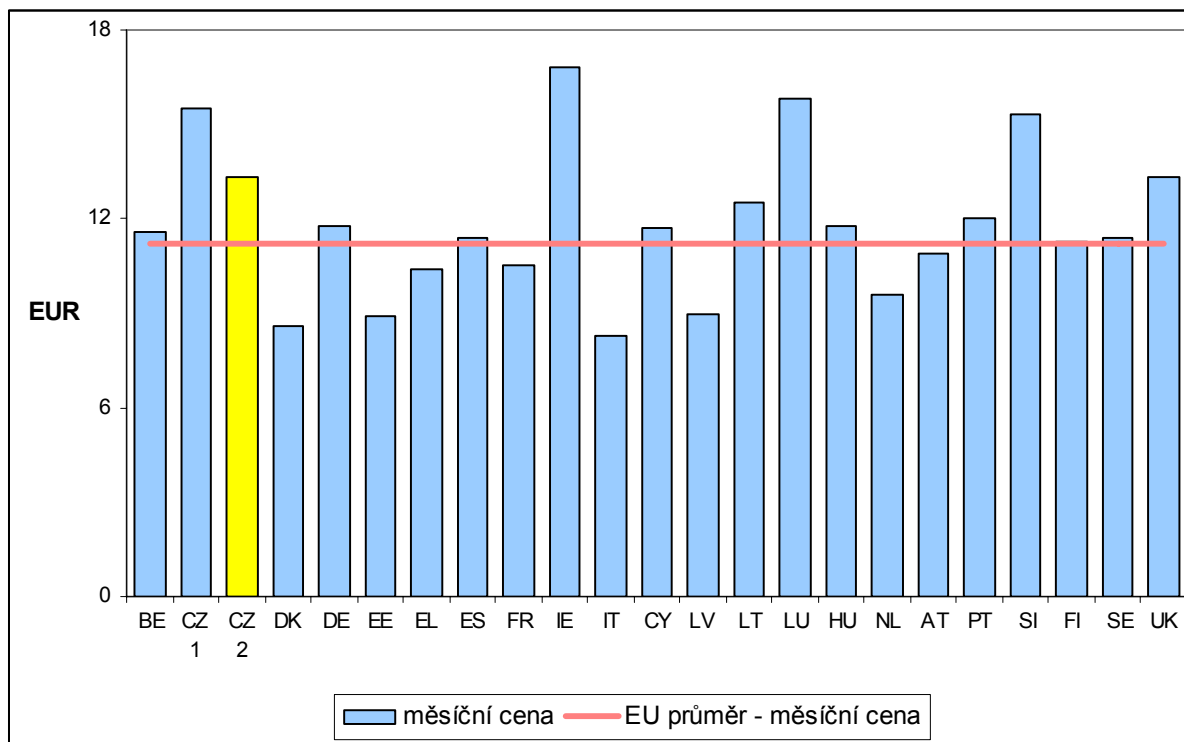
ČESKÝ TELECOM, a.s. po datu, kdy na základě novely zákona č. 151/2000 Sb. nabyla účinnosti povinnost poskytovat službu zpřístupnění účastnického kovového vedení, požadoval při uzavírání smluv neúměrně vysoké ceny. Úřad proto po roce přistoupil k regulaci těchto cen. V období do 24. dubna 2005, kdy nebyla uplatňována regulace cen, byly ceny za zřízení služby plný přístup k účastnickému kovovému vedení několikanásobně vyšší než průměr cen EU a ceny služby měsíční pronájem jednoho účastnického kovového vedení byly mírně nad průměrem cen EU. Obdobné relace vykazuje porovnání cen u služby sdílený přístup. Po uplatnění regulace cen pomocí vhodné nákladové metody (LRIC) u těchto služeb se ceny za zřízení služby snížily o 54 % a měsíční ceny o 18 % (plný přístup) a 43 % (sdílený přístup). I po tomto snížení jsou ceny nad průměrem cen uplatňovaných v zemích EU. Toto dokumentují grafy č. 3 a č. 4.

Graf č. 3: Porovnání cen za zřízení služby plný přístup k účastnickému kovovému vedení ve státech EU



Zdroj: 10. implementační zpráva EU pro odvětví elektronických komunikací, cenové rozhodnutí 03/PROP/2005.

Graf č. 4: Porovnání měsíčních cen služby plný přístup k účastnickému kovovému vedení ve státech EU



Zdroj: 10. implementační zpráva EU pro odvětví elektronických komunikací, cenové rozhodnutí 03/PROP/2005.

V grafech č. 3 a č. 4 je pro Českou republiku mimo srovnání v rámci 10. implementační zprávy EU (sloupec CZ 1) doplněn sloupec CZ 2, který zobrazuje cenu po zavedení regulace.

V současné době problém nepřiměřeně vysokých cen přetrvává u služby kolokace (zpřístupnění prostředků a služeb nezbytných k poskytování služeb prostřednictvím účastnického vedení). Proto i tyto služby budou předmětem regulace cen tak, aby nebránily ve využívání služby zpřístupnění.

Ostatní kritéria zaměřená na charakteristiku podniku

Další kritéria uvedená v Metodice Úřad nepovažuje na tomto relevantním trhu za určující při rozhodování o existenci významné tržní síly, a proto nejsou podrobena analýze.

3.1.3 Kritéria související s charakteristikou zákazníků

Vzhledem ke specifice služeb velkoobchodního plného přístupu k účastnickému kovovému vedení nebo sdíleného přístupu k účastnickému kovovému vedení nebo úseku účastnického kovového vedení sítě pro účely poskytování služeb elektronických komunikací považuje Úřad zkoumání těchto kritérií za nadbytečné.

3.1.4 Kritéria související s charakteristikou konkurence na relevantním trhu

Na analyzovaném trhu neexistuje v současné době dostatečně efektivní konkurence, což je způsobeno vlastnictvím převážné části přístupových sítí společností ČESKÝ TELECOM, a.s. Vybudování přístupových sítí ostatními poskytovateli v takovém rozsahu, kterým disponuje společnost ČESKÝ TELECOM, a.s., není z důvodů vysokých investic a jejich nejisté návratnosti efektivní a prakticky ani možné.

3.2 Výsledky vyhodnocení samostatné významné tržní síly podle zvolených kritérií

Úřad konstatuje v souladu s Metodikou, že vzhledem k tomu, že tržní podíl společnosti ČESKÝ TELECOM, a.s. při zkoumání jednotlivých měřítek vždy převyšuje 75 %, jedná se o podnik s významnou tržní silou. Tento závěr potvrdilo zkoumání dalších kritérií a žádné kritérium nezpochybnilo tento závěr.

Na základě provedené analýzy Úřad konstatuje, že na relevantním trhu velkoobchodní plný přístup k účastnickému kovovému vedení nebo sdílený přístup k účastnickému kovovému vedení nebo úseku účastnického kovového vedení sítě pro účely poskytování služeb elektronických komunikací existuje podnik se samostatnou významnou tržní silou, kterým je ČESKÝ TELECOM, a.s.

3.3 Zkoumání společné významné tržní síly

Koncentrace trhu

Úřad posoudil koncentraci trhu s využitím indexu HHI. Z toho, že index HHI neklesá a z jeho výše blíží se 10 000, je zřejmé, že se jedná o vysoce koncentrovaný trh (prakticky monopol). Dochází zde k minimálnímu poklesu koncentrace. Úřad dospěl k závěru, že struktura trhu velkoobchodní plný přístup k účastnickému kovovému vedení nebo sdílený přístup k účastnickému kovovému vedení nebo úseku účastnického kovového vedení sítě pro účely poskytování služeb elektronických komunikací nenapomáhá koordinaci postupů, a tím k vytváření společné významné tržní síly.

Další kritéria

Ani žádné z dalších kritérií nenesvědčí pro existenci společné významné tržní síly.

3.4 Výsledky vyhodnocení společné významné tržní síly podle zvolených kritérií

Na základě provedené analýzy Úřad konstatuje, že na relevantním trhu velkoobchodní plný přístup k účastnickému kovovému vedení nebo sdílený přístup k účastnickému kovovému vedení nebo úseku účastnického kovového vedení sítě pro účely poskytování služeb elektronických komunikací neexistují podniky se společnou významnou tržní silou.

3.5 Přenesená významná tržní síla

ČESKÝ TELECOM, a.s. byl označen jako podnik s významnou tržní silou, proto zkoumání, zda na analyzovaný trh není přenesena významná tržní síla z jiného trhu, je bezpředmětné.

3.6 Závěry k analýze trhu

Úřad konstatuje, že trh č. 11 – velkoobchodní plný přístup k účastnickému kovovému vedení nebo sdílený přístup k účastnickému kovovému vedení nebo úseku účastnického kovového vedení sítě pro účely poskytování služeb elektronických komunikací není efektivně konkurenčním trhem, neboť na něm působí podnik s významnou tržní silou, ČESKÝ TELECOM, a.s., a nápravná opatření vnitrostátního práva nebo práva Společenství v oblasti hospodářské soutěže (regulace ex post) nepostačují k řešení daného problému. Z provedené analýzy vyplývá, že tržní síla společnosti ČESKÝ TELECOM, a.s. je natolik významná, že pro fungování trhu je nezbytné předem stanovit některé podmínky pro její podnikání. Analýza identifikovala přítomnost překážek trvalého charakteru bránících vstupu na tento trh, a to vlastnictví převážné části přístupových sítí (tvořených účastnickými kovovými vedeními) společností ČESKÝ TELECOM, a.s. Vybudování těchto přístupových sítí jinými operátory brání investiční náročnost a okolnosti spojené se stavebním řízením. Přístupová síť společnosti ČESKÝ TELECOM, a.s. pokrývá téměř všechny domácnosti a firmy v ČR, z čehož je zřejmé, že na analyzovaném trhu není prostor pro budování další paralelní (duplicitní) infrastruktury srovnatelných parametrů. Vynaložení takových investic by nezajišťovalo ekonomickou návratnost. Vzhledem k tomu Úřad konstatuje, že analyzovaný trh v přiměřeném časovém období nesměhuje k rozvoji efektivní konkurence. Pozice společnosti ČESKÝ TELECOM, a.s. na analyzovaném trhu je natolik silná, že dosud vyžadovala stanovení podmínek podnikání na základě ex ante regulace. Postup pouze podle principů ex post regulace by nebyl dostatečně účinný.

Analýza prokázala, že na trhu dochází k uplatňování nepřiměřeně vysoké ceny v neprospěch koncových uživatelů v případech, kdy není uplatněna cenová regulace. Tržní síla společnosti ČESKÝ TELECOM, a.s. je natolik významná, že v případě, že by nebyla uplatněna regulace cen na analyzovaném trhu, projevilo by se to v neprospěch koncových uživatelů, protože společnost by účtovala nepřiměřeně vysoké ceny za zpřístupnění účastnického kovového vedení. Ceny konkurentů v sobě zahrnují jako významnou složku velkoobchodní cenu za zpřístupnění účastnického kovového vedení, proto by i jejich ceny pro koncové uživatele byly vysoké. **Úřad proto konstatuje, že nápravná opatření podle § 51 odst. 3 písm. a) až f) Zákona by vzhledem k vysokému tržnímu podílu podniku s významnou tržní silou, nevedla sama o sobě k nápravě.**

Úřad na tomto trhu neshledal existenci společné významné tržní síly ani přenesené významné tržní síly.

4. Nápravná opatření

4.1 Platná regulační opatření

4.1.1 Regulace ze zákona

Povinnost vést oddělenou evidenci nákladů, tržeb a výnosů podle schválené metodiky v souladu s opatřením Úřadu a předkládat Úřadu roční zprávu o vývoji nákladů, tržeb, výnosů a ziskovosti, včetně vloženého kapitálu, byla stanovena § 79 zákona č. 151/2000 Sb. Tato povinnost platila pro držitele telekomunikační licence, tj. provozovatele veřejných telekomunikačních sítí a poskytovatele veřejné telefonní služby. Na základě přechodných ustanovení Zákona platí tato povinnost nadále pro provozovatele veřejné telekomunikační sítě a poskytovatele veřejné telekomunikační služby, který byl přede dnem nabytí účinnosti Zákona označen jako subjekt s výrazným podílem na trhu, a to do doby stanovení podniku s významnou tržní silou.

Stanovení povinnosti podle § 37a zákona č. 151/2000 Sb. zveřejnit referenční nabídku zpřístupnění pro provozovatele veřejné pevné telefonní sítě s výrazným postavením na trhu od srpna 2003. Společnost ČESKÝ TELECOM, a.s., která byla označena jako poskytovatel s výrazným podílem na trhu, zveřejnila referenční nabídku zpřístupnění v prosinci 2003. Na základě přechodných ustanovení Zákona platí tato povinnost nadále pro provozovatele veřejné telekomunikační sítě a poskytovatele veřejné telekomunikační služby, který byl přede dnem nabytí účinnosti Zákona označen jako subjekt s výrazným podílem na trhu, a to do doby stanovení podniku s významnou tržní silou.

Povinnost předložit Úřadu smlouvu o zpřístupnění, včetně jejich dodatků a změn, nebylo zákonem č. 151/2000 Sb. přímo stanoveno. Smlouvy o zpřístupnění a jejich dodatky byly Úřadu průběžně předkládány na základě § 38 zákona č. 151/2000 Sb.

4.1.2 Regulace uplatněná Úřadem na daném trhu podle předchozího regulačního rámce

Platná cenová rozhodnutí vydaná na základě zákona č. 151/2000 Sb., pro regulaci služeb poskytovaných na relevantním trhu č. 11 a účinná nejdéle do 30. dubna 2006 jsou následující:

- cenové rozhodnutí č. 03/PROP/2005, ze dne 22. dubna 2005, kterým se stanoví způsob výpočtu cen za zpřístupnění účastnického vedení nebo jeho úseku a maximální ceny za zpřístupnění účastnického vedení nebo jeho úseku. Tato oblast cen je předmětem regulace s účinností od 25. dubna 2005. Uvedené cenové rozhodnutí stanoví způsob výpočtu a maximální ceny u jednorázových i měsíčních cen, a to u plného i sdíleného přístupu k účastnickému vedení nebo jeho úseku;
- cenové rozhodnutí č. 01/2003, ze dne 3. února 2003, kterým se stanoví ekonomicky neoprávněné náklady pro účely tvorby regulovaných cen za veřejné telekomunikační služby, cen za propojení a pro účely povinnosti vést oddělenou evidenci nákladů, tržeb a výnosů, včetně vloženého kapitálu, pro tvorbu cen. V tomto cenovém rozhodnutí jsou uvedeny ekonomicky neoprávněné náklady, které musí být vyloučeny při tvorbě cen tzn. i při tvorbě cen vztahujících se ke službám poskytovaným na relevantním trhu č. 11.

Úřad rozhodl o změně referenční nabídky zpřístupnění podle § 37b zákona č. 151/2000 Sb. čj. 6637/2005-603 dne 2. května 2005 (podmínky pro kolokaci, úprava podle

cenového rozhodnutí); ČESKÝ TELECOM, a.s. napadl žalobou část rozhodnutí Úřadu týkající se nabídky služeb kolokace a tato žaloba nebyla dosud pravomocně rozhodnuta.

Úřad rozhodl spory ve věci změny smlouvy o zpřístupnění mezi společnostmi ČESKÝ TELECOM, a.s. a Telenor Networks, s.r.o. čj. 5844/2005-603 dne 25. března 2005 (v části týkající se kolokace), ČESKÝ TELECOM, a.s. a Telenor Networks, s.r.o. čj. 34610/2005-603 dne 13. prosince 2005, ČESKÝ TELECOM, a.s. a RADIOKOMUNIKACE a.s. čj. 34612/2005-603 dne 19. prosince 2005.

Úřad vede řízení ve věci uzavření smlouvy o zpřístupnění mezi společnostmi ČESKÝ TELECOM, a.s. a NEXTRA Czech Republic s.r.o. čj. 26316/2004-610 (není zatím ukončeno).

4.1.3 Vyhodnocení dosavadních opatření

Hlavním cílem regulace podle předchozího regulačního rámce bylo omezení možnosti společnosti ČESKÝ TELECOM, a.s. jednat nezávisle na své konkurenci a zákaznících, a to zejména při stanovování cen a dalších podmínek. Toho bylo dosahováno jednak prostřednictvím cenových rozhodnutí a dále tím, že Úřad v souladu se zákonem vstupoval do smluvních vztahů (referenční nabídky zpřístupnění, smlouvy o zpřístupnění) a svým rozhodnutím stanovoval některé podmínky poskytování služeb. Cenová regulace byla uplatňována z důvodu, že ČESKÝ TELECOM, a.s., požadoval nepřiměřeně vysoké ceny za zpřístupnění, které by neumožnily rozvoj konkurenčního prostředí.

Důsledkem cenové regulace bylo snížení cen (viz grafy č. 3 a č. 4), které byly původně ze strany společnosti ČESKÝ TELECOM, a.s. nastaveny v Referenční nabídce zpřístupnění. Ceny přesto výrazně převyšují ceny uplatňované v ostatních zemích EU.

Regulace cen zpřístupnění umožnila vstup alternativních operátorů na analyzovaný trh za takových podmínek, které vytvořily prostor pro konkurenční nabídky služeb. Nevyřešeným problémem zůstala otázka cen za kolokace, které brání většímu rozvoji služby.

4.2 Určení stanoveného období pro další analýzu, monitorování vývoje trhu

Úřad předpokládá, že podrobí relevantní trh nové analýze po uplynutí maximální lhůty stanovené Zákonem, protože v období příštích tří let nepředpokládá významnější změnu v dosažené úrovni konkurence na trhu.

Úřad bude průběžně monitorovat vývoj na tomto relevantním trhu. V případě zjištění závažných skutečností, které významně ovlivní konkurenční prostředí relevantního trhu, rozhodne Úřad případně o provedení nové analýzy relevantního trhu i před výše stanovenou lhůtou.

4.3 Návrh nápravných opatření

Úřad bude vynucovat plnění povinností vyplývajících ze Zákona.

Je navrhováno uložit podniku s významnou tržní silou tyto povinnosti podle jednotlivých písmen § 51 odst. 3 Zákona:

a) průhlednosti podle § 82 Zákona, zejména

1. zveřejňovat informace týkající se přístupu k síti (včetně účetních informací, smluvních podmínek, technických specifikací, síťových charakteristik a cen),
2. zveřejňovat informace týkající se zpřístupnění (včetně účetních informací, smluvních podmínek, technických specifikací, síťových charakteristik a cen);

b) nediskriminace podle § 81 Zákona, zejména

1. uplatňovat rovnocenné podmínky za rovnocenných okolností pro ostatní podnikatele,
2. poskytovat ostatním podnikatelům služby a informace za stejných podmínek a ve stejné kvalitě, v jaké je poskytuje pro služby vlastní;

c) oddělené evidence nákladů a výnosů podle § 86 Zákona tak, aby

1. při určování cen na maloobchodní i velkoobchodní úrovni bylo prokazatelné, že nedochází k neodůvodněnému křížovému financování,
2. byly k dispozici podklady pro ověření nákladů a výnosů za jednotlivé služby,

d) přístupu k specifickým síťovým prvkům a přiřazeným prostředkům podle § 84 Zákona, zejména

1. povinnost vyhovět přiměřeným požadavkům jiného podnikatele na využívání a přístup k jeho specifickým síťovým prvkům,
2. povinnost vyhovět přiměřeným požadavkům jiného podnikatele na využívání a přístup k jeho přiřazeným prostředkům,
3. Úřad stanoví k těmto povinnostem technické, provozní a další podmínky zajišťující spravedlnost, proporcionalitu a včasnost;

e) nenavrhuje se;

f) nenavrhuje se;

g) související s regulací cen podle § 56 a 57 Zákona.

Část D – Konzultace s ÚOHS

Dne 16. prosince 2005 byl návrh analýzy projednán v pracovním styku s ÚOHS a upraven. Dále podle ustanovení § 130 odst. 3 Zákona Úřad po vypořádání připomínek z veřejné konzultace předložil konečný text návrhu opatření obecné povahy k vyjádření ÚOHS.

Předseda ÚOHS dopisem ze dne 30. ledna 2006 sdělil, že se ztotožňuje se závěry Českého telekomunikačního úřadu o určení subjektu s významnou tržní silou, stejně tak s návrhem ukládaných opatření a nemá k textu analýzy relevantního trhu č. A/11/XX.2006-Y žádné připomínky.

Část E – Vypořádání připomínek

Dne 19. prosince 2005 se uskutečnilo pracovní jednání se zástupci provozovatelů sítí elektronických komunikací, asociací provozovatelů těchto sítí, Ministerstva informatiky ČR a TESTCOMu. Předmětem pracovního jednání byla „Analýza relevantního trhu č. 11 velkoobchodního plného přístupu k účastnickému kovovému vedení nebo sdíleného přístupu k účastnickému kovovému vedení nebo úseku účastnického kovového vedení sítě pro účely poskytování služeb elektronických komunikací“, kterou účastníci pracovního jednání obdrželi společně s pozvánkou na jednání. Relevantní podněty z diskuse i následně předané písemné připomínky zapracoval Úřad do textu analýzy. O jednání byl pořízen záznam. Tímto pracovním jednáním Úřad konzultoval analýzu relevantního trhu č. 11 nad rámec stanovený v § 130 Zákona.

Na základě § 130 zákona a podle Pravidel Českého telekomunikačního úřadu pro vedení konzultací s dotčenými subjekty na diskusním místě pak Úřad zveřejnil návrh analýzy č. A/11/XX.2006-Y relevantního trhu č. 11 – velkoobchodní plný přístup k účastnickému kovovému vedení nebo sdílený přístup k účastnickému kovovému vedení nebo úseku účastnického kovového vedení sítě pro účely poskytování služeb elektronických komunikací, a výzvu k uplatnění připomínek k návrhu opatření na diskusním místě dne 23. prosince 2005. Připomínky k návrhu bylo možno uplatnit do 23. ledna 2006. V této lhůtě uplatnily připomínky čtyři dotčené subjekty.

První okruh připomínek požadoval doplnění analýzy o podrobnější doložení nepřiměřeně vysokých cen na relevantním trhu. Připomínkám bylo vyhověno, zejména uvedením grafů č. 3 a č. 4, které srovnávají výši cen služeb plného přístupu k účastnickému kovovému vedení a měsíčních cen těchto služeb ve státech EU. V tomto směru nebylo vyhověno připomínce ČESKÉHO TELECOMU, a.s., který zpochybnil vypovídací schopnost takového srovnání.

Druhý okruh připomínek požadoval explicitní doplnění služeb kolokací. Tomuto nebylo vyhověno, protože by to bylo nadbytečné. Mimo veškerou pochybnost kolokace spadají pod termín zpřístupnění účastnického vedení, jehož součástí je i zpřístupnění prostředků a služeb nezbytných k poskytování služeb prostřednictvím účastnického vedení.

Třetí okruh připomínek zpochybnil vlastnictví téměř 100 % podílu vlastnictví převážné části přístupových sítí společností ČESKÝ TELECOM, a.s. jako překážku trvalého charakteru, bránícího vstupu na trh. Analýza byla proto doplněna v tom smyslu, že na analyzovaném trhu není prostor pro budování další paralelní infrastruktury srovnatelných parametrů, protože přístupová síť společnosti ČESKÝ TELECOM, a.s. pokrývá téměř všechny domácnosti a firmy v ČR.

Čtvrtý okruh připomínek požadoval vypuštění zmínky o neaktivních účastnických kovových vedeních v části 3.1.1 analýzy. Připomínce nebylo vyhověno, protože analýza pouze konstatuje, že započtení neaktivních účastnických kovových vedení by stanovení tržního podílu významněji neovlivnilo. Za připomínkou ČESKÉHO TELECOMU, a.s. se skrývá názor, že existující účastnická kovová vedení, která nejsou aktivní (tj. nejsou využívána), nespádají do povinnosti zpřístupnění. Takový názor Úřad nesdílí. Povinnosti zpřístupnění podléhají všechna účastnická kovová vedení, kde je zpřístupnění technicky možné.

Pátý okruh připomínek požadoval, aby se analýza vyrovnala se zřejmým nepřímým konkurenčním tlakem jiných přístupových technologií, který způsobuje pokles počtu aktivních účastnických kovových vedení. Úřad tyto připomínky neakceptoval, neboť takové širší vymezení by bylo v rozporu s platnou definicí a vymezením trhu č. 11.

Šestý okruh připomínek požadoval, aby v části 4.3 analýzy byly podrobněji specifikovány forma a časový rámec návrhu nápravných opatření. K tomu Úřad uvádí, že na základě § 51 odst. 3 Zákona je v analýze relevantního trhu uváděn návrh jednotlivých povinností s tím, že jejich zcela konkrétní znění je předmětem samostatných rozhodnutí. Tato rozhodnutí jsou předmětem veřejné konzultace, obdobně jako byla tato analýza.

Další připomínky obsahovaly návrhy na formulační a stylistické úpravy.

V tabulce vypořádání připomínek zveřejněné na diskusním místě je uvedeno znění všech připomínek a jejich vypořádání.

Část F – Připomínky Evropské komise k oznámení návrhu opatření

Dne 1. února 2006 Evropská komise zaregistrovala oznámení Úřadu týkající se analyzovaného trhu. Komise konstatovala, že vymezení trhu je v souladu s Doporučením. Komise prozkoumala oznámení a nemá žádné připomínky. Podle čl. 7 odst. 5 Rámcové směrnice může Úřad přijmout konečný návrh opatření.



Ing. David Stádník
předseda Rady
Českého telekomunikačního úřadu

B. Informativní část

26. Oznámení o neplatnosti průkazu k výkonu státní kontroly elektronických komunikací č. 17

Český telekomunikační úřad sděluje, že průkaz k výkonu státní kontroly elektronických komunikací č. 17 na jméno Irena Průšová je neplatný.

Používání průkazu k výkonu státní kontroly elektronických komunikací č. 17 sdělte Českému telekomunikačnímu úřadu, se sídlem Sokolovská 219, Praha 9, poštovní adresa: poštovní přihrádka 02, 2255 02 Praha 025.

ČTÚ čj. 11 663/2006-604
odbor krizového řízení

