

Poštovní věstník

Český telekomunikační úřad

Částka **10**

Ročník **2010**

Praha **29. října 2010**

OBSAH:

SDĚLENÍ ČESKÉHO TELEKOMUNIKAČNÍHO ÚŘADU

50 Vyslovení souhlasu se změnou poštovních podmínek

Příloha

Opatření č. 50 – Změna poštovních podmínek

SDĚLENÍ MINISTERSTVA PRŮMYSLU A OBCHODU ČR

51 Vydání příležitostných poštovních známek „Umělecká díla na známkách“

52 Vydání příležitostné poštovní známky „Vánoční svátky – Žlutický kancionál“

SDĚLENÍ ČESKÉHO TELEKOMUNIKAČNÍHO ÚŘADU

50

VYSLOVENÍ SOUHLASU SE ZMĚNOU POŠTOVNÍCH PODMÍNEK

Podle § 23 odst. 6 zákona č. 29/2000 Sb., zákon o poštovních službách, ve znění pozdějších předpisů, může Český telekomunikační úřad vyslovit souhlas se změnou poštovních podmínek, jestliže mu Česká pošta, s.p. předloží návrh jejich nového znění. Rozhodnutí se podle § 32 zákona o poštovních službách zveřejní v Poštovním věstníku.

Český telekomunikační úřad
se sídlem Sokolovská 219, Praha 9

Praha 30. září 2010
Čj. 119 275/2010-610

Český telekomunikační úřad (dále jen „správní orgán“), jako správní orgán příslušný podle § 10 zákona č. 500/2004 Sb., správní řád, a podle § 23 odst. 6 zákona č. 29/2000 Sb., o poštovních službách a o změně některých zákonů (zákon o poštovních službách), ve znění zákona č. 95/2005 Sb., (dále jen „zákon o poštovních službách“), v řízení o žádosti účastníka řízení, státního podniku Česká pošta, s.p., se sídlem v Praze 1, Politických vězňů 909/4, IČO: 47114983 (dále jen „Česká pošta“), ze dne 16. září 2010 o vyslovení souhlasu se změnou poštovních podmínek, vydává toto

r o z h o d n u t í :

Ke dni 1. 11. 2010 se podle § 23 odst. 6 zákona o poštovních službách mění dosavadní poštovní licence udělená na období 1. 1. 2009 – 31. 12. 2012 tak, že se vyslovuje souhlas se změnou poštovních podmínek podle návrhu předloženého správnímu orgánu dne 16. září 2010, který je přílohou tohoto rozhodnutí.

O d ů v o d n ě n í :

Rozhodnutím čj. 76 026/2008-608 ze dne 5. prosince 2008 udělil správní orgán České pošty na období 1. 1. 2009 – 31. 12. 2012 poštovní licenci.

Tímto rozhodnutím správní orgán mj. vyslovil souhlas s poštovními podmínkami, které Česká pošta předložila spolu se žádostí o udělení poštovní licence. Dalšími rozhodnutími ze dne 3. března 2009 (čj. 13 057/2009-608), 17. března 2009 (čj. 19 629/2009-608), 7. dubna 2009 (čj. 28 910/2009-608), 17. června 2009 (čj. 39 663/2009-608), 19. června 2009 (čj. 42 887/2009-608), 30. července 2009 (čj. 66 239/2009-608), 15. října 2009 (čj. 86 773/2009-608), 13. listopadu 2009 (čj. 93 779/2009-608), 18. prosince 2009 (čj. 79 318/2009-608), 22. prosince 2009 (čj. 104 965/2009-608), 28. prosince 2009 (čj. 108 929/2009-608), 13. dubna 2010 (čj. 48 693/2010-610 a čj. 48 806/2010-610), 14. května 2010 (čj. 69 666/2010-610), 11. srpna 2010 (čj. 100 801/2010-610) a 26. srpna 2010 (čj. 91 446/2010-610) správní orgán vyslovil souhlas se změnou těchto poštovních podmínek.

Dne 16. září 2010 zaslala Česká pošta správnímu orgánu žádost o vyslovení souhlasu se změnou poštovních podmínek v článku 69.

Navrženou změnou čl. 69 odst. 1 se aktualizují odkazy na články poštovních podmínek. Změna je tedy v souladu s potřebami veřejnosti.

Proto správní orgán rozhodl tak, jak je ve výroku uvedeno.

P o u ě n í :

Proti tomuto rozhodnutí lze ve lhůtě 15 dnů ode dne jeho doručení podat rozklad k předsedovi Rady Českého telekomunikačního úřadu, a to na adresu Český telekomunikační úřad, odbor regulace komunikačních činností a poštovních služeb, poštovní příhrádka 02, 225 02 Praha 025. Rozklad proti tomuto rozhodnutí nemá podle § 38 odst. 2 zákona o poštovních službách odkladný účinek.

Ing. Petr Holub v.r.
zástupce ředitelky odboru
regulace komunikačních činností a poštovních služeb

Opatření č. 50**Příloha k rozhodnutí čj. 119 275/2010-610**

**ZMĚNA POŠTOVNÍCH PODMÍNEK,
s níž byl rozhodnutím Českého telekomunikačního úřadu
čj. 119 275/2010-610
ze dne 30. 9. 2010 vysloven souhlas**

Poštovní podmínky podle rozhodnutí čj. 76 026/2008-608, ve znění rozhodnutí čj. 13 057/2009-608, čj. 19 629/2009-608, čj. 28 910/2009-608, čj. 39 663/2009-608, čj. 42 887/2009-608, čj. 66 239/2009-608, čj. 86 773/2009-608, čj. 93 779/2009-608, čj. 79 318/2009-608, čj. 104 965/2009-608, čj. 108 929/2009-608, čj. 48 693/2010-610, čj. 48 806/2010-610, čj. 69 666/2010-610, čj. 100 801/2010-610 a čj. 91 446/2010-610 se mění takto:

V článku 69 odstavec 1 zní:

- „1. Jestliže se od příjemce podle článku 64, 66 nebo 67 vyžaduje, aby způsobem podle čl. 64 odst. 1 prokázal určité skutečnosti, podnik mu vyplatí poukázanou peněžní částku jen za podmínky, že
- a) příjemce se prokáže občanským průkazem, nebo
 - b) příjemce jiným dokladem podle čl. 64 odst. 1 prokáže věk nejméně 15 let.“.

SDĚLENÍ MINISTERSTVA PRŮMYSLU A OBCHODU ČR

Podle § 35 odst. 1 zákona č. 29/2000 Sb., o poštovních službách a o změně některých zákonů (zákon o poštovních službách), ve znění zákona č. 95/2005 Sb. a zákona č. 110/2007 Sb., poštovní známky vydává Ministerstvo průmyslu a obchodu ČR. Vydání poštovní známky zveřejní Ministerstvo průmyslu a obchodu ČR v Poštovním věstníku.

51**VYDÁNÍ PŘÍLEŽITOSTNÝCH POŠTOVNÍCH ZNÁMEK
UMĚLECKÁ DÍLA NA ZNÁMKÁCH**

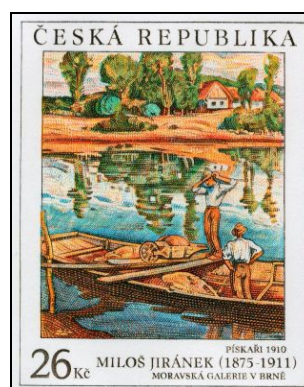
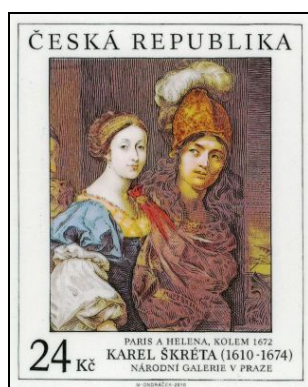
Ministerstvo průmyslu a obchodu České republiky vydá dne 10. listopadu 2010 tři příležitostné poštovní známky v emisi Umělecká díla na známkách:

- 1) 24 Kč – KAREL ŠKRÉTA (1610–1674)
PARIS A HELENA (KOLEM 1672)
NÁRODNÍ GALERIE V PRAZE
Rytec: Miloš Ondráček
Barvy: CMYK + černá ocel

- 2) 26 Kč – MILOŠ JIRÁNEK (1875–1911)
PÍSKAŘI, 1910
MORAVSKÁ GALERIE V BRNĚ
Rytec: Václav Fajt
Barvy: žlutá, červená, zelená, modrá, černohnědá

- 3) 30 Kč – KAREL ŠPILLAR (1871–1939)
JARO, 1912
NÁRODNÍ GALERIE V PRAZE
Rytec: Martin Srb
Barvy: žlutá, světlehnědá, červená, modrá, černá

Karel Škréta patří k nejvýznamnějším českým barokním malířům 17. století. Škrétům tehdy patřil predikát vladyků, říkali si přídomkem Šotonovský ze Závovic. Žili v Praze a v Kutné Hoře, kam přišli z jihočeské Olejnice. Škrétův otec Konrád zemřel, když byly malému Karlovi tři roky. Malý Škréta byl pak poslán na výchovu ke svému strýci Pavlovi Škrétovi, který mu mohl dopřát bohatou humanistickou výchovu v Týnské škole. Karel Škréta se tehdy naučil latinsky, německy a francouzsky, což mu velmi pomohlo v jeho pozdějších cestách za zkušenostmi. Malovat se pravděpodobně naučil u některého ze dvorních mistrů na královském dvoře. Do Prahy se Škréta vrátil v roce 1638 a brzy se stal jedním z tamních nejvyhledávanějších malířů a poté i nejvýznamnější osobností české ranně barokní malby. Jeho dílna byla jednou z největších v Praze a Škréta v ní zaměstnával celou řadu učedníků a tovaryšů. Proslavil se hlavně svými vynikajícími portréty, oltářními malbami, kresbami a návrhy ilustrací. Jen zřídka však maloval obrazy s mytologickými tématy. V pozdějších dílech začal používat techniku šerosvitu. Škréta byl autorem Svatováclavského cyklu pro augustiniánský klášter na Zderaze na Novém Městě v Praze (1641) a pracoval také na řadě oltářních obrazů pro nejvýznamnější z pražských kostelů (kostel sv. Tomáše a sv. Mikuláše na Malé Straně, sv. Štěpána, Panny Marie před Týnem) a pro chrám Nanebevzetí Panny Marie cisterciáckého kláštera v Plasech. Škrétovi se nakonec (skrže jeho úsilí domoci se spravedlnosti prostřednictvím Dvorské královské komory) podařilo získat zpět rodinný majetek, zabavený po útěku jeho příbuzných z Čech, a následně byl velmi majetným malířem.



Miloš Jiránek byl českým malířem, výtvarným kritikem, literátem a překladatelem. Používal i pseudonym Václav Zedník. V malířském díle byl ovlivněn zejména impresionismem. Studoval na filosofické fakultě Univerzity Karlovy a na pražské Akademii u M. Pirnera a V. Hynaise. Patřil k vůdčím osobnostem zakladatelské generace českého moderního umění, která vstoupila do výtvarného života v průběhu devadesátých let minulého století. Tato generace přišla s kritikou služebnosti umění vůči ideologii, s požadavky tvůrčí svobody individua a svébytnosti výtvarného myšlení. Úsilí o emancipaci českého výtvarného života dostalo výraz v založení spolku výtvarných umělců Mánes v roce 1887 a uměleckého časopisu Volné směry v roce 1896. Malířské dílo Miloše Jiráňka zůstávalo dlouho neprávem ve stínu jeho kritické a organizátorské činnosti. Teprve v současnosti se snad podaří plně docenit kvality výtvarné tvorby, která byla tragicky ukončena předčasnou smrtí ve věku 36 let. K vrcholům jeho tvorby patří série Bílých studií, která představuje originální syntézu impresivní metody s atmosférou intimismu ve vyvážené barevné a tvarové kompozici.



Český malíř a grafik Karel Špillar byl v letech 1885–1893 žákem pražské Uměleckoprůmyslové školy v ateliéru Františka Ženíška. Patřil k členům Spolku výtvarných umělců Mánes, od roku 1913 působil jako profesor na Uměleckoprůmyslové škole. Špillarovu ranou tvorbu ovlivnila pařížská cesta a poznání expresionismu (1902–1908), zapůsobil však na něj i novoromantismus a secesní symbolismus. Vzor jeho dekorativní tvorby lze hledat především v umění Puvisse de Chavannes (Portrét dámy v černém, 1899; Pasterci, 1914). Nejznámějším a nejvýznamnějším dílem je však jeho výzdoba Obecního domu, kde navrhl jednak mozaiku na průčelí (Hold Praze, 1909), jednak malby ve Smetanově síni představující alegorii Hudby, Tance, Poezie a Dramatu (1910) v duchu secesního symbolismu. Pracoval však i na dalších dekorativních zakázkách (například v hlavním sále hotelu Central v Praze). Vedle monumentální tvorby se Špillar věnoval i litografii, plakátu a drobné grafice.

Známku o rozměrech 40 x 50 mm (24 Kč) vytiskla Poštovní tiskárna cenin Praha, a.s., ocelotiskem z plochých desek v kombinaci s barevným ofsetem v tiskových listech po 4 kusech. Známky o rozměrech 40 x 50 mm (26 Kč) a 50 x 40 mm (30 Kč) vytiskla rovněž Poštovní tiskárna cenin Praha, a.s., ocelotiskem z plochých desek v tiskových listech po 4 kusech.

Známky mají katalogová čísla 661, 662 a 663 vzestupně podle nominálních hodnot a platí od 10. listopadu 2010 do odvolání.

Praha, 29. října 2010

Ing. Jiří Řehola v.r.
ředitel odboru poštovních služeb
a služeb informační společnosti

52
**VYDÁNÍ PŘÍLEŽITOSTNÉ POŠTOVNÍ ZNÁMKY
VÁNOČNÍ SVÁTKY – ŽLUTICKÝ KANCIONÁL**

Ministerstvo průmyslu a obchodu České republiky vydá dne 10. listopadu 2010 v emisi Vánoční svátky příležitostnou poštovní známku nominální hodnoty 10 Kč, jejímž námětem je zpěvník písní, určený pro křesťanské bohoslužby – Žlutický kancionál.



Žlutický kancionál z roku 1558 je vzácný renesanční pergamenový foliant (63 x 40 x 16 cm, hmotnost 28 kg) obsahující na 471 foliích české utrakvistické liturgické texty ke mši svaté i další zpěvy s notami a pozoruhodnou malířskou výzdobou. Kancionál dala pořídit městská obec žlutická pro literátské bratrstvo značným nákladem 283 kop grošů míšeňských, k nimž vrchnost přispěla 23 kopami. Majitel písmomalířské dílny v Praze Jan Táborský z Klokotské Hory, kde dílo vzniklo, ocenil její velkorysost, když veršoval: „Žlutičtí měšťané rozumným (tj. českým) dali jazykem nákladné sobě dělali knihy, tyto psátí, chtějí z nich zpívati“. Písmo (česká bastarda) a notace pochází z ruky Vavřince Bílého. Iluminace jsou dílem významného malíře Fabiána Puléře z Ústí nad Labem. Zejména 16 miniatur v iniciále a arabesky jsou vysoce hodnoceny. Nechybí znaky Žlutice a jednotlivých donátorů a cechů, výjevy ze Starého a Nového zákona i ze života měšťanů (posvícení, porážka vola, nedělní odpočinek), ani vyobrazení osobností českých dějin sv. Václava, Mistra Jana Husa a Jeronýma Pražského (tyto dva byly v 17. století poničeny) i samotných donátorů z řad měšťanů a nižších šlechticů ve městě či v okolí žijících. Originál Žlutického kancionálu je uložen v Památníku národního písemnictví v Praze, v muzeu ve Žluticích je umístěna jeho faksimile.

Autorem grafické úpravy emise je ak. architekt a grafik prof. Zdeněk Ziegler.

Známku o rozměrech obrazové části 40 x 23 mm vytiskla Poštovní tiskárna cenin Praha, a.s., plnobarevným ofsetem v tiskových listech po 50 kusech.

Známka má katalogové číslo 664 a platí od 10. listopadu 2010 do odvolání.

Praha, 29. října 2010

Ing. Jiří Řehola v.r.
ředitel odboru poštovních služeb
a služeb informační společnosti

